

# 健行科技大學

Chien Hsin University of Science and Technology

## 113 學年度四年制進修部單獨招生簡章

※依據教育部 112 年 10 月 2 日臺教技(一)字第 1122302784U 號函核定之招生名額辦理。



**免考試！**

**免統測成績！**

**免收報名費！**

**採書面審查！**

健行科大進修部招生諮詢

LINE@



113 學年度健行科技大學四年制進修部單獨招生委員會

校址：320312 桃園市中壢區健行路 229 號

電話：(03) 4581196 轉 3711

傳真：(03) 2503859

招生首頁：[http://aps2.uch.edu.tw/adm\\_unit/div\\_con/recruit/index.html](http://aps2.uch.edu.tw/adm_unit/div_con/recruit/index.html)

報名網址：<http://dc.uch.edu.tw:88/A.aspx>

# 113 學年度健行科技大學四年制進修部單獨招生簡章

## 目錄

### 重要資訊

健行科技大學簡介	1
就讀健行科技大學的理由	2
健行榮耀績效	3
重要日程表	6
招生系組及聯絡電話	7
網路報名作業流程	8

### 簡章

壹、招生系組、名額及聯絡資訊	9
貳、報名資格	13
參、報名方式、日期及地點	16
肆、報名繳交資料	17
伍、審查項目及評分標準	19
陸、錄取方式	20
柒、網路成績查詢	20
捌、成績複查	20
玖、放榜	21
拾、報到	21
拾壹、健康檢查	21
拾貳、招生申訴處理程序及方式	22
拾參、其他注意事項	22

### 附錄

附錄一、網路報名-印出報名表(範例)	23
附錄二、好學有禮聲明書	25
附錄三、招生申訴處理辦法	26
附錄四、申請人申訴書	27
附錄五、成績複查申請表	28
附錄六、資料寄送專用信封封面	29

# 健行科技大學簡介

## 卓越辦學

- ☑**教部評鑑第一** 109 年教育部教學品保評鑑，所有科系 **100%通過評鑑**，通過率**全國第一**。
- ☑**教部卓越肯定** 獲得教育部教學卓越學校獎補助金額，**連續 5 年成長，全國唯一**；九年共獲獎勵金 **4 億元，桃園第一**。
- ☑**教部獎助肯定** 109 年獲得教育部私校獎補助款 7,615 萬元，**全國第 9，桃園第一**。
- ☑**設備全面提升** 教育部技職再造計畫獎補助金 **7,959 萬餘元**，全力提升教學設備。
- ☑**優秀學生獲獎** 資工系黃冠龍同學榮獲 105 年總統教育獎。
- ☑**傑出學生獲獎** 資管系邱泰源同學獲頒 103 年全國十大傑出青年。
- ☑**競賽成績斐然** 近五年師生在國際發明展及國際競賽中共獲得 **8 面特別金牌、40 面金牌、45 面銀牌、49 面銅牌及 3 項佳作**，成績斐然。
- ☑**企業合作密切** 與宏達電子、趨勢科技、欣銓科技、日月光集團、宏致電子、戴爾科技、王品集團、神腦國際、昇恆昌、采盟、安捷飛航、亞東電子商務(GoHappy)、雄獅旅遊、新竹物流、德商信可物流(世界前三大物流公司)等知名企業進行產學合作，每年約 **500 家**企業提供本校學生校外實習機會。
- ☑**國際實習視野** 與法國知名坎培爾職訓學校合作，提供學生赴**法國米其林餐廳海外實習**，全國唯一。同時與日本、新加坡等地知名企業亦有合作。
- ☑**運動成績傑出** 本校籃球隊 105~108 學年獲 **UBA 大專籃球聯賽甲一級 3 次冠軍、1 次亞軍**，籃球隊教練獲選為國家代表隊教練，並培育出 **8 位世大運國手**。
- ☑**企業愛用肯定** Cheers 快樂工作人雜誌評比，健行科大榮獲**企業最愛用私立技職校院第 9 名**。

## 優良校園

- ☑**地點最優質** 本校位處桃園市中壢市區，從大溪交流道或中壢交流道，開車到校只需約 **10 分鐘**；緊鄰中壢車站及前後站商圈，步行僅需 **8 分鐘**，**交通便利**。
- ☑**生活最便利** 校門口設有 Ubike 站，連結中壢各大鬧區，短程代步更輕鬆。透過 Ubike 從本校到各景點時間：中壢前站商圈血拼(5 分鐘)、中原夜市吃小吃逛地攤(5 分鐘)、中正公園及市立圖書館享受藝文饗宴(8 分鐘)、SOGO 商圈逛街看電影(10 分鐘)、南區青少年活動中心(10 分鐘)、中壢觀光夜市美食之旅(13 分鐘)、忠貞市場雲南異國之旅(20 分鐘)，**生活機能第一**。
- ☑**設施最新穎** 斥資 **10 餘億**，修建教學大樓包括電資學院、工學院一館、工學院二館、商學院、體育館、行政大樓、圖書館以及全新民生創意學院大樓、運動操場及地下 2 層汽機車停車場，校內停車方便，**全新設施，桃園第一**。
- ☑**教學最先進** 教室 **100%**設置電子化教學設備，設置汽車乙丙級考場、創客中心、實務教學工廠及特色實驗室等，年年斥資逾億元更新軟硬體設施，改善校園環境，**學習品質桃園第一**。

# 就讀健行科技大學的理由

## 十全十美的大學

### 1 生活交通最便利

1. 距離中壢火車站僅 500 公尺，步行只要 8 分鐘。
2. 緊鄰中壢商圈及中原商圈，生活機能完善。
3. 校門口即有 Ubike 站，輕鬆代步好便利。

### 3 教學品質最卓越

多年榮獲教育部教學卓越大學、技職再造、自我評鑑、獎補助款等各項考核之肯定，並獲選綠色大學示範學校(全國僅 13 所，桃園僅本校與元智大學獲選)。證照專業訓練、國際發明展、校外競賽成績優異。

### 5 系所特色最吸睛

1. 綠能科技、資訊安全、防災科技、無人機應用、精密機械、觀光餐旅、物聯科技、室內設計、數位媒體及跨領域新零售等領域表現傑出。
2. 實務教學能量深獲政府機關信賴，推廣教育中心承辦勞動部、中研院等機關專業技能培訓班。
3. 創客中心、餐旅大樓、木工教室、數媒系專業教室(全國唯一)、財金金融中心、智慧科技農場、太陽能板架設(全國唯一認證考場)、道德駭客滲透測試技術實驗室。
4. 專業技術領先全台，擁有綠色能源、空間資訊與防災、網路全球衛星定位、歐亞、非破壞檢測等校級研究中心，每年承接 2,300 萬以上產官學計畫。
5. 勞動部全國技術士檢定合格考場：甲級 2 間(室內配線/冷凍空調)、乙級 12 間、丙級 5 間，受到政府信賴肯定。
6. 全校升級 IEEE 802.11ac 無線上網與 E 化教學設備，主幹網路達 10Gbps 速率，支援遠端上課及課業諮詢，打造行動校園。

### 7 國際交流最深入

1. 與美國科羅拉多大學、阿帕拉契州立大學、西南明尼蘇達州立大學、中央奧克拉荷馬大學及俄羅斯莫斯科國立大學等歐美日名校辦理 3+2 雙聯學制、交換學生、暑期參訪等國際交流合作。
2. 與大陸浙江財經大學、瀋陽工業大學及深圳職業技術學院等共 15 家大學進行深度交流，101 學年度至今已有 47 名交換學生就讀。
3. 與法國坎佩爾職訓學院、日本沖繩縣社團法人泡盛協會、新加坡樟宜機場等知名機構進行實務教學、實習交流及合作。
4. 每年平均有 10 個參訪團到校參訪，至今已累計有三峽大學、吉林農業科技學院及長沙民政職業技術學院等 41 個學校師生來訪，了解本校辦學理念與方法。

### 2 就業發展最容易

緊鄰科技工業區，位居桃園航空城的核心，與知名企業密切合作交流，就業率達 9 成以上，畢業立即就業，未來發展不可限量。

### 4 專業師資最優秀

擁有最優秀的師資群，助理教授以上師資比例達 83.5%，全體教師具博士學位者達 76.16%，領先全國各私立科技大學，教學熱忱與研發實力廣為各界肯定。

### 6 產學合作最務實

1. 與知名優質廠商如宏達電子、趨勢科技、欣銓科技、日月光集團、宏致電子、戴爾科技、王品集團、神腦國際、中華汽車、昇恆昌、采盟、安捷飛航、亞東電子商務(GoHappy)、雄獅旅遊、新竹物流、德商信可物流(世界前三大物流公司)進行產學合作。每年約 500 家企業提供本校學生校外實習機會。
2. 學生實習跨足法國、日本、新加坡等地知名企業，展現學生國際化能力。
3. 2010 年獲得企業愛用 8 大私立技職校院之一。
4. 2016 年獲得 Cheers 雜誌評選最佳大學指南企業最愛技職私校第 9 名。
5. 設有高中職→大學→企業三方接軌「校校企」合作，建立長期穩定之合作關係，同時促進就業媒合。

### 8 獎助學金最豐厚

提供充裕獎助學金，包括：新生入學、成績優異、經濟弱勢扶助、體育競技、證照檢定、校外競賽、社團服務等，每年提供獎助學金超過 6,000 萬。

### 9 住宿環境最舒適

學生宿舍採飯店式管理，設有健身房、桌球室、撞球檯、籃球場、投籃機、Wii、閱覽室、交誼廳、洗衣間、自動販賣機等設施，更有課輔小老師進駐，住得安心。

### 10 社團活動最多元

豐富多元社團活動，包括自治、綜合、學術、學藝、體能、康樂、服務性社團共 68 個，各有獨立社窩(辦公室及活動空間、專屬電話、E-mail 及網頁空間)。本校籃球隊於 UBA 大專聯賽屢獲佳績，競技啦啦隊亦為 UCC 大專啦啦隊錦標賽常勝軍(2015 第 1 名)，棒球隊、撞球隊(2014 第 1 名)都於競賽舞台中獲得好成績！學校全力支援學生社團活動，校內表演場地、舞台眾多，支援社團外快閃與表演活動！

## 健行榮耀績效：

時間	榮耀績效表現
95-104 年	獲教育部獎勵「卓越計畫」補助累計達 3 億 6 千餘萬元，近年桃園區僅健行科大與長庚科大獲此殊榮。
102 年 10 月	參與「2013 烏克蘭國際發明展」，共計獲得 6 金 6 銀，及 3 件特別獎。
103 年 10 月	資管系碩士班學生邱泰源榮獲「中華民國第 52 屆十大傑出青年」，為全國技職體系的典範。
103 年 12 月	參與「2014 IIC 國際創新發明競賽」，共計獲得 2 金 2 銀 2 佳作。
104 年 05 月	餐旅系師生參加「2015 韓國國際料理烹飪大賽」榮獲 1 金 7 銀 2 銅佳績。
104 年 08 月	數媒系蔡銘益老師參加「桃園市政府青年事務局 LOGO 設計競賽」榮獲第一名，並正式成為桃園市政府青年事務局之 LOGO。
104 年 09 月	餐旅系師生參加「加拿大國際泛亞式廚藝大賽」榮獲 3 金。
104 年 10 月	參與「2015 IIC 國際創新發明競賽」，共計獲得 3 金 3 銀 4 銅。
104 年 12 月	資工系吳匡時教授榮獲「104 年度傑出發明家」，並獲副總統與立法院長接見表揚。
104 年 12 月	資工系榮獲教育部「技職再造技計畫」補助新台幣 1,400 萬元，經費運用於滲透測試專家實驗室、大數據、思科與資通安全等實驗室設備提升。
104 年 12 月	數媒系吳辰俊、邱雨薇、胡宏綾等學生於「2015 IIC 第六屆國際創新發明競賽」榮獲 2 金、1 銅、1 佳作之成績。
104 年 12 月	數媒系學生於「2015 高雄 KIDE 國際發明暨設計展」榮獲 1 金 1 銀。
105 年 04 月	資工系洪浩翔同學在學期間取得「CCIE 頂級證照認證」，為全國科大生殊榮。
105 年 04 月	太陽光電設置技術士乙級技能檢定場正式啟用，為全國首座太陽光電檢定場地。
105 年 05 月	與名列「全球最大 500 家公司」戴爾電腦簽署策略聯盟。
105 年 05 月	行銷系師生榮獲「桃園市智慧節電計畫-微電影創意節電競賽」企業組第一名。
105 年 05 月	資工系師生參加「105 亞洲機器人運動競技大賽」，榮獲輪型機器人摸黑-大專院校組-C 組第一、二名。
105 年 05 月	數媒系成立桃園唯一 Acoustuca Mixcraft 數位成音國際證照認證中心。
105 年 05 月	餐旅系師生參加「2016 韓國國際料理烹飪大賽」榮獲 4 金 1 銀 2 銅。
105 年 05 月	資管系師生榮獲「雲端 APP 程式設計」北區賽大專組第一名；全國賽大專組第二名。
105 年 05 月	數媒系蔡銘益老師指導學生獲得「第一屆全國工學生工程藝文獎-平面藝術類」金牌。
105 年 06 月	行銷系師生參加科技部「科教國合司科普活動」計畫，榮獲 103 年冠軍、季軍；104 年度冠軍；105 年度季軍。
105 年 06 月	參與「2016 美國匹茲堡國際發明展」，共計獲得 1 金 2 銀 1 特別獎。
105 年 06 月	資工系碩士班黃冠龍同學榮獲「2016 總統教育獎」，由總統親自頒獎。
105 年 06 月	教育部科技大學綜合評鑑本校校務類與專業類學士班獲全數通過，通過率全國第一。
105 年 07 月	行銷系與桃園機場昇恆昌免稅店、采盟免稅店進行學生校外實習合作，留任正職人數已逾 150 人。
105 年 09 月	參與「2016 台北國際發明展」，共計獲得 1 金 2 銀 1 銅。
105 年 09 月	統計全校在學生共取得 21,624 張證照，平均每位學生擁有 2.8 張證照。
105 年 10 月	餐旅系學生參加「2016 KFTF WACS 韓國奧林匹克餐飲大賽」榮獲 1 銀 2 銅。

105 年 10 月	數媒系蔡銘益老師裝置藝術作品《破浪》獲得桃園市政府文化局「2016 桃園地景藝術節」展覽。
105 年 10 月	電子系師生參加「2016 亞洲創新設計大賽」榮獲一等獎。
105 年 11 月	數媒系蔡銘益教師指導資工系多媒體組學生參加行政院農業委員會主辦「2016 年鮮享在地微電影徵件比賽」，獲得佳作。
105 年 11 月	數媒系蔡銘益老師、陳進益老師、周昌民老師微電影作品「分寸之間」，參加臺北市政府政風處主辦「廉清人 Action！」影片徵選，榮獲全國第二名。
105 年 11 月	全新運動操場及地下二層汽機車停車場落成，提升運動環境並提供師生便利、安全的停車場所。
105 年 11 月	與遠東集團旗下平台亞東電子商務 (GoHappy) 簽署產學合作契約，投入大數據研究。
105 年 12 月	數媒系師生於「2016 IIC 第六屆國際創新發明競賽」榮獲 1 金、1 銀。
105 年 12 月	數媒系師生於「2016 高雄 KIDE 國際發明暨設計展」榮獲 2 金。
105 年 12 月	工管所 58 歲「老學生」王大衛與指導教授合力發明「光觸媒於輕鋼架 LED 日光燈照明系統之加值應用」，獲香港創新科技國際發明展金牌及大會特別獎。
106 年 01 月	106 年獲得教育部獎補助款 4,490 萬元，桃園第一。
106 年 05 月	本校籃球隊 106 年獲 UBA 大專籃球聯賽甲一級冠軍
106 年 08 月	獲得教育部教學卓越學校獎補助金額，連續 5 年成長，全國唯一；九年共獲獎勵金 4 億元，桃園第一。
107 年 04 月	107 年獲得教育部獎補助款 6,644 萬元，全國第 11，桃園第一。
107 年 05 月	本校籃球隊 107 年獲 UBA 大專籃球聯賽甲一級亞軍。
107 年 07 月	本校 107 年畢業生簡祐哲、陳冠毅、劉人豪獲選 2018 年 SBL 超級籃球聯賽新秀，入選台啤、金酒、裕隆職籃球隊。
107 年 08 月	本校數媒系蔡銘益老師獲得 2018 七大國際電影節 13 個獎項。
107 年 09 月	本校資工系陳維魁、吳匡時老師 2018 年台灣創新技術博覽會，本校教師獲得 1 銀 2 銅佳績。
107 年 10 月	本校進修部四技及二技，註冊率皆為 100%，是桃園最受歡迎的進修部。
107 年 10 月	健行科大 AFA 世界廚藝大賽 3 金 3 銀翻糖媽祖登國際。
107 年 10 月	第一屆桃園電競市長盃，健行科大分獲冠亞軍。
108 年 04 月	108 年獲得教育部獎補助款 6,712 萬元，全國第 9，桃園第一。
108 年 05 月	健行科大「智慧型農園保護裝置」榮獲全國學生實務專題亞軍。
108 年 06 月	健行科大數位多媒體設計系畢業同學孫瑋辰，今年以專題製作「陀螺王」，獲得英國倫敦獨立電影獎-學生最佳紀錄獎。
108 年 09 月	健行科大師生團隊參加 2019 年台灣創新技術博覽會，勇奪 2 銀 1 銅。
108 年 09 月	2019 臺灣 & 亞洲區大學籃球交流賽，健行科大奪冠。
108 年 10 月	「2019 年台灣創新技術博覽會」發明競賽，健行科技大學在中斬獲 1 銀 2 銅，得獎作品：垃圾分類機器人、連接機構、隨身型環境品質監測系統。
108 年 10 月	健行科大調酒社何冠廷勇奪世界花式調酒大賽冠軍。
108 年 10 月	健行科技大學調酒社學生游秉庠，於英國 Road House WFA World Flair 世界公開賽，打敗來自 15 個國家的選手，榮獲銀牌。
109 年 04 月	109 年獲得教育部獎補助款 7,615 萬元，全國第 9，桃園第一。
109 年 05 月	2020 舊振南漢餅新星選拔大賽，健行科大以「婚禮」為題，榮獲銅星獎。

109 年 10 月	2020 晶鯤鵬國際設計大賽，健行科大室設系秦子昂奪銅。
109 年 10 月	健行科大資工系師生參加發明競賽，勇奪雙銅。
110 年 05 月	本校接受教育部評鑑(包含 109 年系所教學品保評鑑及 110 年校務評鑑)，各系及行政單位皆通過評鑑，通過率 100%。
110 年 10 月	本校進修部認真辦學，106~109 學年連續 4 年進修部四技及二技註冊率皆約 100%，110 學年進修部註冊率 90%以上，目前在學人數 4234 人，是桃園地區學生人數最多的大學進修部。
111 年 03 月	健行科大與迅得機械合作，日前簽署產學合作意向書，將在智慧機械領域擴大合作，以「智慧搬運傳送設備之滑軌組件故障預檢系統」為計畫主軸，參與學生除可獲得獎學金，還有機會到迅得實習，畢業後也有機會轉為正職。
111 年 05 月	110 年產業學院計畫-產業實務人才培育專班，本校獲得三項計畫，是全國公私立技專院校唯一獲得三項之科技大學。
111 年 05 月	健行科大國企系老師彭進德指導同學參加「2021 永續智慧創新黑客松」決賽，與來自全台灣 32 所大學、110 個科系比拚，分別獲得創新行銷命題組第二名，以及永續行銷命題組第三名的優異成績。
111 年 05 月	獲國內知名車輛廠商匯豐汽車公司支持，將以健行科技大學作為教學資源中心平台，第一階段將由匯豐汽車捐贈變速箱總成計 60 具，作為此項產學策略聯盟計畫之教學設備，雙方於 5 月 4 日舉行捐贈儀式。
111 年 05 月	日月光半導體中壢分公司與健行科技大學雙方合作開設半導體封裝產業實作微課程。
111 年 05 月	華佗盃網路解疑技能競賽，健行陳楷中代表台灣參加 APJC 總決賽，本校本次獲得選手提名人數為 6 位是全國排名第二，全國大專院校第一名，領先國內同時參賽的大專校院。
111 年 06 月	健行科技大學資工系陳維魁教授指導學生徐啟翔、黃聖凱、李思緯與張煜楷四位同學，以參賽作品「具一次性開鎖連結及社群化訊息通報功能之保全裝置」勇奪金牌獎及克羅埃西亞特別獎。
111 年 06 月	全國技能競賽分區賽，健行科大學生室設系徐御碩榮獲門窗木工項目第三名；資工系賴嘉民、賴柏達、鄭慎明榮獲資訊與網路技術項目佳作；電子系沈柏翰、羅宇亮榮獲機器人項目佳作。
111 年 07 月	健行科技大學資訊管理系李後恩、曾鈺辰、馬振銓，在教授杜智弘指導下，以「小誠故事」系列影片榮獲「年度最佳金犢獎」「主題類金犢獎」「非平面類第二名」三座獎項，同時健行科大以積分最高榮獲「年度最佳學校金犢獎」。
111 年 07 月	健行科技大學資工系學生陳楷中，思科競賽擊敗多國選手勇奪第一名，也創造台灣參賽以來的最佳成績，獲思科公司頒發獎盃鼓勵。
111 年 10 月	健行科大創作「智慧型門鎖系統」獲克羅埃西亞發明展金牌。
112 年 2 月	教育部科大獎助辦學績效 6220 萬元。
112 年 2 月	教育部高教深耕計畫獎勵辦學績效 5857 萬元。
112 年 3 月	健行科大推海外實習，法國名廚示範教學美味菜色。
112 年 3 月	健行科大室設系徐御碩北區技能競賽奪冠。
112 年 2 月	健行科大產學合作不間斷，就業率達 95%。

# 113 學年度健行科技大學四年制進修部單獨招生

## 重要日程表

項目	日期	備註
簡章公告	即日起	請至本校進修部網站下載招生簡章，本會不另行發售。 <a href="http://aps2.uch.edu.tw/adm_unit/div_con/recruit/index.html">http://aps2.uch.edu.tw/adm_unit/div_con/recruit/index.html</a>
網路報名	112年11月20日(一) 至 113年8月12日(一)	1. 網路報名： 112年11月20日(一)14:00~113年8月12日(一)20:00關閉系統 網路報名系統網址： <a href="http://dc.uch.edu.tw:88/A.aspx">http://dc.uch.edu.tw:88/A.aspx</a> 2. 資料繳交： 8月12日(一)前，將資料掛號 <b>寄達本校(非以郵戳為憑)</b> <b>320312 桃園市中壢區健行路 229 號</b> <b>「113 學年度四年制進修部單獨招生委員會」收</b>
現場報名	112年11月20日(一) 至 113年8月12日(一)	於進修部上班時間，皆可報名及繳交資料。 地點：健行科技大學進修部（行政大樓一樓A112室）
成績查詢 及 成績複查申請	113年 8月15日(四)14:30 至 8月16日(五)14:30	成績查詢： 從本校 <a href="#">進修部首頁</a> 登入（不寄發紙本成績單） 成績複查申請： 1. 填寫簡章附錄五「成績複查申請表」，以傳真方式提出複查申請，傳真後請以電話與本會確認。 2. 本會電話：(03)4581196 轉 3711 3. 本會傳真：(03)2503859
放榜	8月19日(一)	<b>15:00 公告於本校進修部首頁</b> (另以簡訊及 email 通知，不寄發紙本通知。)
正取生報到	8月20日(二) 至 8月21日(三)20:00	採網路報到或現場報到，報到時間請見簡章說明。
備取生遞補	8月22日(四)起	若正取生有缺額，將個別通知備取生報到。
註冊及健檢	8月27日(二) 至 8月28日(三)	1. 註冊及健檢時間 18:30 至 21:00，須到校辦理。 2. 地點：本校體育館 2 樓 3. <b>未於期限內完成註冊繳費，視同放棄錄取資格。</b>
新生座談會	9月3日(二) 9月8日(日)	夜間班及平日班：9/3(二)18:30~20:30 舉行， 假日班：9/8(日)10:00~12:00 舉行， <b>此為重大集會，須親自到校，請準時出席。</b>
開學	9月9日(一)起	依個人課表開始上課。

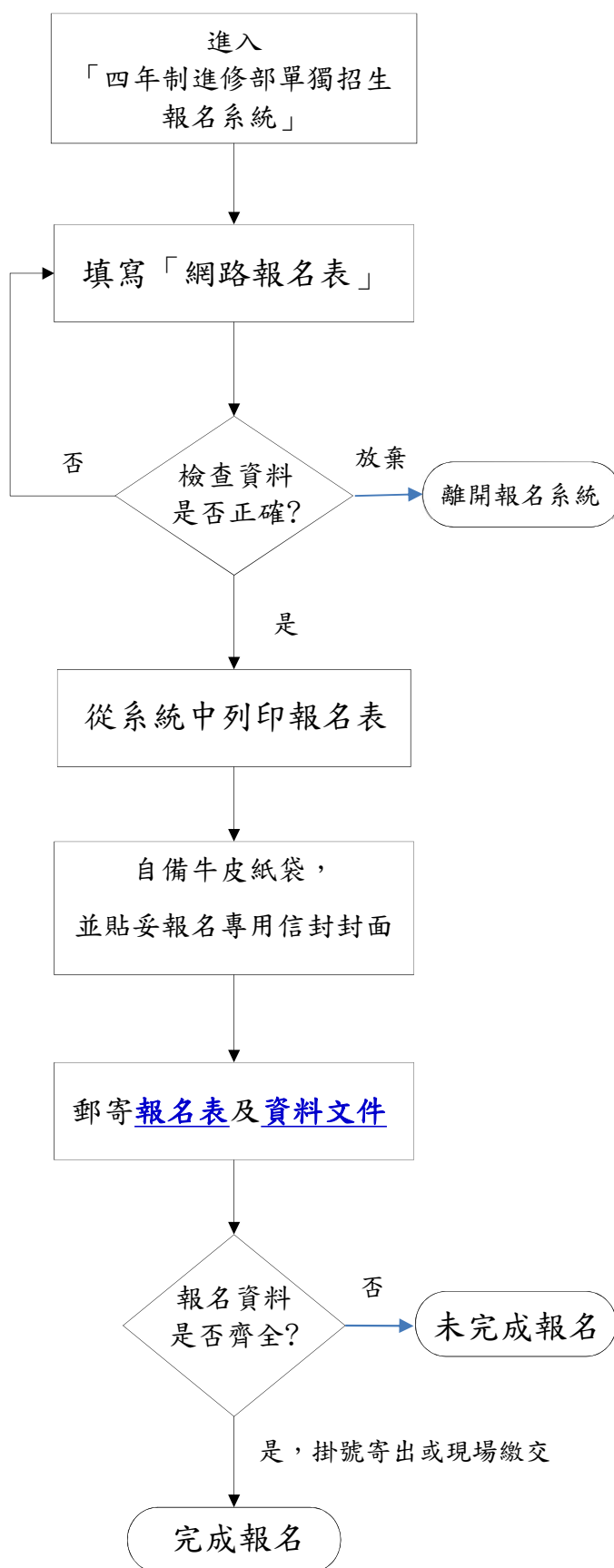
註：以上為預定工作日程，如因故變動，將以本校進修部首頁公告為準。



## 招生系組及聯絡電話

學院	招生系組	主任	聯絡電話	相關資訊網站
	進修部	詹明興主任	分機 3711~3715	<a href="http://aps2.uch.edu.tw/adm_unit/div_con/index.asp">http://aps2.uch.edu.tw/adm_unit/div_con/index.asp</a>
商管學院	行銷與流通管理系	薛哲夫主任	分機 7500~7501	<a href="http://www.mdm.uch.edu.tw/">http://www.mdm.uch.edu.tw/</a>
	工業管理系	王彥文主任	分機 6100~6101	<a href="http://www.ie.uch.edu.tw/">http://www.ie.uch.edu.tw/</a>
	企業管理系	林玲圓主任	分機 7100~7101	<a href="http://www.ba.uch.edu.tw/">http://www.ba.uch.edu.tw/</a>
	企業管理系 時尚產業管理組	林玲圓主任	分機 7100~7101	<a href="http://www.ba.uch.edu.tw/">http://www.ba.uch.edu.tw/</a>
	財務金融系 (主修會計資訊)	吳佩珊主任	分機 6700~6701	<a href="http://www.fd.uch.edu.tw/">http://www.fd.uch.edu.tw/</a>
	財務金融系 投資理財組	吳佩珊主任	分機 6700~6701	<a href="http://www.fd.uch.edu.tw/">http://www.fd.uch.edu.tw/</a>
	資訊管理系	邱南星主任	分機 7300~7301	<a href="http://www.im.uch.edu.tw/">http://www.im.uch.edu.tw/</a>
民生與設計學院	餐旅管理系	楊舒涵主任	分機 6600~6601	<a href="http://www.hm.uch.edu.tw/">http://www.hm.uch.edu.tw/</a>
	應用外語系 (主修英語)	徐菊清主任	分機 7900~7901	<a href="http://www.afl.uch.edu.tw/">http://www.afl.uch.edu.tw/</a>
	國際企業經營系 觀光休閒組	吳偉立主任	分機 6300~6301	<a href="http://www.ib.uch.edu.tw/">http://www.ib.uch.edu.tw/</a>
	數位多媒體設計系	陳進益主任	分機 6990、6992	<a href="http://www.dmd.uch.edu.tw/">http://www.dmd.uch.edu.tw/</a>
	室內設計與管理系	蕭良豪主任	分機 5750~5751	<a href="http://www.pm.uch.edu.tw/">http://www.pm.uch.edu.tw/</a>
電資學院	電機工程系	彭極富主任	分機 5300~5301	<a href="http://www.ee.uch.edu.tw/">http://www.ee.uch.edu.tw/</a>
	電子工程系	翁旭谷主任	分機 5100~5101	<a href="http://www.et.uch.edu.tw/">http://www.et.uch.edu.tw/</a>
	資訊工程系	吳匡時主任	分機 7700~7701	<a href="http://www.csie.uch.edu.tw/">http://www.csie.uch.edu.tw/</a>
工程學院	機械工程系	譚安宏主任	分機 5500~5501	<a href="http://www.me.uch.edu.tw/">http://www.me.uch.edu.tw/</a>
	車輛工程系	賴柔雨主任	分機 5900~5901	<a href="http://www.ve.uch.edu.tw/">http://www.ve.uch.edu.tw/</a>
	土木工程系	詹益臨主任	分機 5700~5701	<a href="http://www.ce.uch.edu.tw/">http://www.ce.uch.edu.tw/</a>

## 網路報名作業流程



◆網路報名起迄時間：

112年11月20日(一)14:00開放系統

113年08月12日(一)20:00關閉系統

◆網路報名系統網址：

<http://dc.uch.edu.tw:88/A.aspx>

◆請審慎填寫，核對報名資料。

◆從系統中下載報名表，以A4列印：

1. 報名表：請黏貼身分證正反面影本，並在簽名處親自簽名。
2. 報名資料：檢附相關資料文件。（參閱本簡章「肆、報名繳交資料」）

◆將報名表及資料文件裝入自備信封中，郵寄或現場繳交。

◆繳交資料方式：

1. 掛號郵寄：

8月12日(一)前寄達(非以郵戳為憑)，

320312 桃園市中壢區健行路 229 號

「113 學年度四年制進修部單獨招生委員會」收

2. 現場繳件：

● 8月12日(一)20:00前，進修部上班時間。

● 地點：健行科技大學進修部(行政大樓一樓 A112 室)

未於期限內寄達或繳交資料者，視同未完成報名手續。

# 113 學年度健行科技大學四年制進修部單獨招生簡章

## 壹、招生系組、名額及聯絡資訊

### 一、招生名額

學院	招生系組	招生名額 (含高職生及高中生)	招生系組網站及聯絡電話
商管學院	行銷與流通管理系	80	● <a href="http://www.mdm.uch.edu.tw/">http://www.mdm.uch.edu.tw/</a> ●(03) 4581196 分機 7500~7501
	工業管理系	30	● <a href="http://www.ie.uch.edu.tw/">http://www.ie.uch.edu.tw/</a> ●(03) 4581196 分機 6100~6101
	企業管理系	110	● <a href="http://www.ba.uch.edu.tw/">http://www.ba.uch.edu.tw/</a> ●(03) 4581196 分機 7100~7101
	企業管理系 時尚產業管理組	30	● <a href="http://www.ba.uch.edu.tw/">http://www.ba.uch.edu.tw/</a> ●(03) 4581196 分機 7100~7101
	財務金融系 投資理財組	35	● <a href="http://www.fd.uch.edu.tw/">http://www.fd.uch.edu.tw/</a> ●(03) 4581196 分機 6700~6701
	財務金融系 (主修會計資訊)	25	● <a href="http://www.fd.uch.edu.tw/">http://www.fd.uch.edu.tw/</a> ●(03) 4581196 分機 6700~6701
	資訊管理系	35	● <a href="http://www.im.uch.edu.tw/">http://www.im.uch.edu.tw/</a> ●(03) 4581196 分機 7300~7301
民生與 設計學院	餐旅管理系	114	● <a href="http://www.hm.uch.edu.tw/">http://www.hm.uch.edu.tw/</a> ●(03) 4581196 分機 6600~6601
	應用外語系 (主修英語)	45	● <a href="http://www.afl.uch.edu.tw/">http://www.afl.uch.edu.tw/</a> ●(03) 4581196 分機 7900~7901
	國際企業經營系 觀光休閒組	30	● <a href="http://www.ib.uch.edu.tw/">http://www.ib.uch.edu.tw/</a> ●(03) 4581196 分機 6300~6301
	數位多媒體設計系	36	● <a href="http://www.dmd.uch.edu.tw/">http://www.dmd.uch.edu.tw/</a> ●(03) 4581196 分機 6990、6992
	室內設計與管理系	35	● <a href="http://www.pm.uch.edu.tw/">http://www.pm.uch.edu.tw/</a> ●(03) 4581196 分機 5750~5751
電資學院	電機工程系	90	● <a href="http://www.ee.uch.edu.tw/">http://www.ee.uch.edu.tw/</a> ●(03) 4581196 分機 5300~5301
	電子工程系	10	● <a href="http://www.et.uch.edu.tw/">http://www.et.uch.edu.tw/</a> ●(03) 4581196 分機 5100~5101
	資訊工程系	31	● <a href="http://www.csie.uch.edu.tw/">http://www.csie.uch.edu.tw/</a> ●(03) 4581196 分機 7700~7701
工程學院	機械工程系	35	● <a href="http://www.me.uch.edu.tw/">http://www.me.uch.edu.tw/</a> ●(03) 4581196 分機 5500~5501
	車輛工程系	35	● <a href="http://www.ve.uch.edu.tw/">http://www.ve.uch.edu.tw/</a> ●(03) 4581196 分機 5900~5901
	土木工程系	50	● <a href="http://www.ce.uch.edu.tw/">http://www.ce.uch.edu.tw/</a> ●(03) 4581196 分機 5700~5701

## 二、招生系組、上課時間及名額

### 1. 夜間班

- (1)上課時間：週一到週五 18:30-21:40(每晚 4 節)。一、二年級每週 5 晚共 20 節，三、四年級平均每週 3 晚共 12 節。每學期 18 週，寒、暑假不用上課。
- (2)畢業學分為 128 學分。
- (3)招生系組及名額如下：

系班代碼	系組	招生名額
11	行銷與流通管理系	40
12	企業管理系	55
13	財務金融系 (主修會計資訊)	25
14	財務金融系_投資理財組	35
15	資訊管理系	35
16	工業管理系	30
17	餐旅管理系	57
18	應用外語系 (主修英語)	45
19	數位多媒體設計系	36
20	室內設計與管理系	35
21	電機工程系	45
22	資訊工程系	31
23	電子工程系	10
24	車輛工程系	35
25	機械工程系	35

### 2. 平日班

- (1)上課時間：每週 2 日共 17 節為原則。
- 首日：每週二 13:00~21:40，共 9 節。本日課程不能更換時間。
  - 次日：每週四 13:55~21:40，共 8 節。
    - 本日下午 13:55~17:35(4 節)的課程，可依個人需要換到其他平日夜間(4 節)或週六下午(4 節)。
    - 本日夜間 18:30~21:40(4 節)的課程，不能更換時間。
  - 每學期 18 週，寒、暑假不用上課。
- (2)畢業學分為 128 學分。
- (3)招生系組及名額如下：

系班代碼	系組	招生名額
31	行銷與流通管理系	40
32	餐旅管理系	57
33	企業管理系_時尚產業管理組	30
34	國際企業經營系_觀光休閒組	30

### 3. 假日班

(1) 上課時間：每週 2 日共 16 節為原則。

- 首日：每週日 8:55~17:40 共 10 節。本日課程不能更換時間。

- 次日：每週六 13:00~17:40 共 6 節。

➤ 本日課程可依個人需要換到平日夜間 (18:30~21:40，每晚最多 4 節) 之相同節數上課。

- 每學期 18 週，寒、暑假不用上課。

(2) 畢業學分為 128 學分。

(3) 招生系組及名額如下：

系班代碼	系組	招生名額
51	企業管理系	55
52	電機工程系	45
53	土木工程系	50

#### 附註：

1. 進修部共有三種上課時段(夜間班、假日班、平日班)，各系的畢業學分皆為教育部規定的最低128學分。三種班別每週的節數不同，是因為上課進度的關係，並沒有多修課，提早修完課程、可早輕鬆。四年的總上課時間相同，畢業學分相同，四年總學費皆依相同的學分數計算。
2. 不論就讀何種班別，可依照個人需求到其他時段去選修課程(視實際開課而定)，包含：
  - 夜間時段：週一到週五晚上18:30~21:40。
  - 假日時段：週六及週日，8:55~17:40。
  - 平日白天時段：週一到週四8:55~18:25。
  - 同一學期，每週的上課時間要固定，不可以每週不同，更換新學期之後，可依上述規定，重新選課。
3. 四年制進修部修業年限以四年為原則，修業期滿成績及格者，授予學士學位證書。未於四年內修足畢業學分者，應延長修業年限，最多延長2年。
4. 以上各系組之招生人數係依教育部核定辦理。
5. 各項收費均依教育部規定辦理，各系學雜費收費標準請參閱[本校會計室網頁查詢](#)。

## 報名注意事項

- 一、高職、高中畢業或同等學力皆可報名，包含應屆、非應屆之職業科、普通科、綜合高中、體育班、藝術科...，皆可以報名。
- 二、報名參加本招生，**免考試**，不採計四技二專統一入學測驗成績及大考中心學科能力測驗成績。
- 三、本招生採**網路報名**或**現場報名**，申請人請擇一方式報名，**免收報名費**。
- 四、申請人資格（含學歷（力）、經歷）之認定，以繳交之資料為依據，如表件不全或各欄填寫不全者，一律不予採認，由申請人自行負責。
- 五、**所繳之書面審查資料，除了學歷證件正本、成績單正本、身分證明正本經查驗後會歸還，其他文件資料無論錄取與否，概不予退還。**
- 六、本招生報名截止後，各系班人數未達**25**人時，得轉介報名其他系班或不辦理該班的招生作業。
- 七、**報名者經錄取後，未於規定期限內完成報到、註冊繳費，視同放棄錄取資格，不得異議。**
- 八、非勞動部所核發之技術士證照，不得作為同等學力報名資格認定之用，且報名者所持技術士證等級之認定有疑義者，由本會審定，報名者不得異議。
- 九、僑生及港澳生依「僑生回國及就學輔導辦法」及「香港澳門居民來臺就學辦法」之規定，**不得申請**就讀僅於夜間、二日或例假日授課之班別。
- 十、本會於報名表及附件中對於申請人資料之蒐集，係為申請人成績計算、資料整理、登記、報到作業等招生作業必要程序，並作為後續資料統計及報到註冊作業使用，申請人資料蒐集之範圍以本會報名表及附件本為限，資料使用之期限由申請人完成報名作業至註冊完成為止，相關資料並由本會保存一年後銷毀，但若有申請人提出申訴者，並延長保存至申請人申訴作業完成後進行銷毀。
- 十一、完成報名程序之申請人，即同意本會對於申請人個人資料蒐集類別、使用範圍、方式、目的、對象及使用期間等相關規範，並同意本會對於申請人個人資料進行蒐集或處理。

健行科大進修部招生諮詢

LINE@



## 貳、報名資格

公立或已立案之私立高職、高中之畢業生，或具有下列同等學力者，准於取得學歷（力）資格之當年度報考。

具下列資格之一者，得以同等學力報考：

一、高級中等學校及進修學校肄業學生有下列情形之一：

- (一) 僅未修習規定修業年限最後一年，因故休學、退學或重讀二年以上，持有學校核發之歷年成績單，或附歷年成績單之修業證明書、轉學證明書或休學證明書。
- (二) 修滿規定修業年限最後一年之上學期，因故休學或退學一年以上，持有學校核發之歷年成績單，或附歷年成績單之修業證明書、轉學證明書或休學證明書。
- (三) 修滿規定年限後，因故未能畢業，持有學校核發之歷年成績單，或附歷年成績單之修業證明書、轉學證明書或休學證明書。

二、五年制專科學校及進修學校肄業學生有下列情形之一：

- (一) 修滿三年級下學期後，因故休學或退學一年以上，持有修業證明書、轉學證明書或休學證明書，並檢附歷年成績單。
- (二) 修讀四年級或五年級期間，因故休學或退學，或修滿規定年限，因故未能畢業，持有修業證明書、轉學證明書或休學證明書，並檢附歷年成績單。

三、依藝術教育法實施一貫制學制肄業學生，持有修業證明者，依其修業情形屬高級中等學校或五年制專科學校，準用前二款規定。

四、高級中等學校及職業進修（補習）學校或實用技能學程（班）三年級（延教班）結業，持有修（結）業證明書。

五、自學進修學力鑑定考試通過，持有普通型高級中等學校、技術型高級中等學校或專科學校畢業程度學力鑑定通過證書。

六、知識青年士兵學力鑑別考試及格，持有高中程度及格證明書。

七、國軍退除役官兵學力鑑別考試及格，持有高中程度及格證明書。

八、軍中隨營補習教育經考試及格，持有高中學力證明書。

九、下列國家考試及格，持有及格證書：

- (一) 公務人員高等考試、普通考試或一等、二等、三等、四等特種考試及格。
- (二) 專門職業及技術人員高等考試、普通考試或相當等級之特種考試及格。

十、持大陸高級中等學校肄業文憑，符合大陸地區學歷採認辦法規定，並有第一款所列情形之一。

十一、技能檢定合格，有下列資格之一，持有證書及證明文件：

- (一) 取得丙級技術士證或相當於丙級之單一級技術士證後，從事相關工作經驗五年以上。
- (二) 取得乙級技術士證或相當於乙級之單一級技術士證後，從事相關工作經驗二年以上。
- (三) 取得甲級技術士證或相當於甲級之單一級技術士證。

十二、年滿二十二歲，且修習下列不同科目課程累計達四十學分以上，持有學分證明：

- (一) 專科以上學校推廣教育學分班課程。
- (二) 教育部認可之非正規教育課程。
- (三) 空中大學選修生選修課程（不包括推廣教育課程）。
- (四) 職業訓練機構開設經教育部認可之專科以上教育階段職業繼續教育學分課程。
- (五) 專科以上學校職業繼續教育學分課程。

十三、年滿十八歲，且修習下列不同科目課程累計達一百五十學分以上，持有學分證明：

- (一) 職業訓練機構開設經學校主管機關認可之高級中等教育階段職業繼續教育學分課程。
- (二) 高級中等學校職業繼續教育學分課程。

十四、空中大學選修生，修畢四十學分以上（不包括推廣教育課程），成績及格，持有學分證明書。

十五、具有下列非學校型態實驗教育資格之一：

- (一) 符合高級中等以下教育階段非學校型態實驗教育實施條例第三十條第二項規定。
- (二) 參與高級中等教育階段非學校型態實驗教育一年六個月以上，且與就讀五年制專科學校合計三年以上。

十六、曾於大學校院擔任專業技術人員、於專科學校或高級中等學校擔任專業及技術教師，經大學校級或聯合招生委員會審議通過者。

十七、大學經教育部核可後，就專業領域具卓越成就表現者，經校級或聯合招生委員會審議通過者。

#### ※注意事項：

1. 大陸地區學歷之採認，依下列規定辦理：臺灣地區人民或大陸地區人民持有之大陸地區高級中學學歷證件，符合大陸地區學歷採認辦法規定者，檢具經大陸地區公證處公證，財團法人海峽交流基金會驗證及戶籍所在地各直轄市、縣（市）主管教育行政機關採認之學歷證明文件。
2. 各項報名資格年資是否滿1年之計算，以取得報考資格起計算到**113年8月31日**為止。
3. 持國外高職(中)學校畢業證件者，應另附歷年成績證明，且應檢具以下文件：
  - (1) 經駐外單位驗證之國外學歷證件正本。
  - (2) 經駐外單位驗證之國外學歷歷年成績證明正本。
  - (3) 內政部入出境管理局核發之入出境紀錄(本文件外國人或僑民免檢附)



4. 修讀相當於英制大學預科第一年程度以上者，得以成績單及學校開具之修業證明文件正本，經我國駐外單位驗證屬實報名，併附內政部入出境管理局核發之入出境紀錄(本文件外國人與僑民免檢附)。
5. 雅加達臺灣學校、泗水臺灣學校、檳吉臺灣學校、吉隆坡臺灣學校、胡志明市臺灣學校、東莞臺商子女學校、華東臺商子女學校、上海臺商子女學校等八所海外學校學生報考資格比照國內公立或已立案之私立高中(職)學校相關規定辦理。
6. 由國內移居至馬來西亞地區，但未具僑生身分學生，因未修讀馬來文致無法取得高中畢業證書者，得持馬來西亞三年制高中修業證明書(修畢所有課程，且各科成績及格)，經駐外單位驗證後，得比照國內公立或已立案之私立高級中學相關規定辦理。
7. 以技術士證作為同等學力報考資格者，須持勞動部核發之技術士證照，始得作為報考資格認定之用。
8. 考生所持技術士證之認定，由本校招生委員會召開之資格審查委員會審定，考生不得異議。
9. 依據教育部102年9月4日臺教高(四)字第1030101916B號令，有關大學法第23條第1項、第2項及第3項本文所定入學資格，依規範入學資格之最低條件門檻，如具同級或更高級學位者，因允得報考修讀各該學位。

## 參、報名方式、日期及地點

一、報名方式：採「網路報名」或「現場報名」，免考試，免收報名費。

### (一)網路報名：

1. 網路填表報名表後，須於規定期限內繳交相關資料文件，方為完成報名手續。  
※網路填表時，考生務必詳細核對資料，無誤後再從報名系統中列印報名表，請審慎填寫。
2. 日期及時間：  
112年11月20日(一)14:00開放系統至113年8月12日(一)20:00關閉系統  
網路報名網址：<http://dc.uch.edu.tw:88/A.aspx>

### (二)現場報名：

1. 到本校進修部現場填寫網路報名表，繳交相關資料文件。
2. 日期：112年11月20日(一)至113年8月12日(一)20:00，於本校進修部上班時間，皆可現場報名。
3. 地點：桃園市中壢區健行路 229 號:健行科技大學進修部(行政大樓一樓 A112 室)

## 二、繳交資料方式：

### 1. 現場繳件 (可自行送件或委託他人送件)：

收件時間、地點：113年8月12日(一)20:00前，進修部上班時間。

桃園市中壢區健行路 229 號:健行科技大學進修部(行政大樓一樓 A112 室)

### 2. 掛號郵寄：

- 8月12日(一)前寄達本校(非以郵戳為憑)

- 請以掛號郵寄至：

320312 桃園市中壢區健行路 229 號

「113學年度四年制進修部單獨招生委員會」收

查詢聯絡電話:(03)4581196 分機:3711~3715

健行科大進修部招生諮詢

LINE@



## 肆、報名繳交資料：

項次	繳交文件	說明
1 (必繳)	紙本報名表	<ol style="list-style-type: none"> <li>1. 填寫網路報名表後，下載、<b>列印「紙本報名表」</b>。</li> <li>2. 在報名表上，<b>黏貼身分證正反面影本</b>。</li> <li>3. 在簽名欄位，<b>親自簽名</b>。</li> </ol>
2 (必繳)	學歷(力)證件 影本	<ol style="list-style-type: none"> <li>1. <u>若為應屆生</u>：(含高職、高中、專科) <ul style="list-style-type: none"> <li>● <u>畢業者</u>，請繳交<b>畢業證書</b>。</li> <li>● <u>因故未能畢業者</u>，請繳交「<b>歷年成績單</b>」。</li> </ul> </li> <li>2. 以<u>肄業同等學力</u>報名者，請繳交原學校之<b>學籍表</b>或<b>修業證明書</b>或<b>歷年成績單</b>。</li> <li>3. 以<u>職業證照</u>報名者，含國家考試及技能檢定，請繳交<b>合格證書</b>或<b>文件</b>。</li> <li>4. 以<u>其他同等學力</u>報名者，請繳交相關學力證明文件。</li> <li>5. <u>曾經就讀大學者</u>，可繳交<b>大學學歷相關證明書</b>報名。</li> </ol>
3 (選繳)	高職或高中成績單 影本	<p>請繳交「<b>前 5 個學期的成績單</b>」，以計算入學成績。如未繳交，以 30 分計算。</p> <p>※本項資料缺繳仍可以報名。</p>
4 (選繳)	有利審查資料	<ol style="list-style-type: none"> <li>1. 證照(影本)</li> <li>2. 繳交「<b>好學有禮聲明書</b>」(附錄二)。</li> <li>3. 其他項目(影本)，例如：競賽證明、獎狀、榮譽證明、志工服務證明、學校幹部服務證明、自傳及工作經歷、工作績優證明、本校師長推薦函…等。</li> <li>4. 本項資料最多可繳交<b>5 件</b>，請自行擇優繳交。</li> </ol> <p>※本項資料缺繳仍可以報名。</p>

## ※報名相關注意事項：

### 一、填寫報名資料：

1. 請審慎填寫，核對各項報名資料，若報名表內容與所繳驗證件不符，則不予受理。
2. 申請人若更改姓名者，請一併檢附戶籍謄本，否則不得報名。

### 二、檢附學歷(力)證件時：

1. 同時具備本簡章規定 2 種以上『報名資格』者，限擇一資格報名，所繳證件需與報名資格相符。
2. 以國外學歷申請者，請依照教育部「[大學辦理國外學歷採認辦法](#)」應檢具下列正本：
  - (1) 經我國駐外館處驗證之國外學歷證件及歷年成績證明影本一份。
  - (2) 入出國主管機關核發之入出國紀錄一份。(應包括國外學歷修業之起迄期間)

### 三、其他：

1. 各項應繳證件，必須於報名時備齊繳交。
2. 報名者在報名階段，如有報名資格疑慮，本校得要求查驗學歷證件正本。申請人如獲錄取，所繳證件或所填各項資料與事實不符，或應屆畢(結)業生於報到時，未能如期繳交畢(結)業證書者，均取消錄取資格，不得註冊入學。
3. 報名者經錄取後，未於規定期限內完成報到、註冊繳費，視同放棄錄取資格，不得異議。

## 伍、審查項目及評分標準

順序	審查項目	評 分 標 準
1	學業成績 (最高100分)	1. 以高中職在校學業成績之「前5個學期總平均」計算。 ● 如有缺成績之學期，該學期以30分計算。 2. 如有下列情況，其學業成績以 <b>30分</b> 計算。 (1) 未繳交成績單者。 (2) 持同等學力報名，未繳交高中職成績單者。
2	有利事項加分 (最高100分)	1. 加分項目包含：證照、好學有禮聲明書(附錄二)、競賽證明、獎狀、榮譽證明、志工服務證明、學校幹部服務證明、自傳及工作經歷、工作績優證明、本校師長推薦函…等，最多採認 <b>5件</b> ，請申請人自行擇優繳交。 2. 本會依據所繳交資料，考量申請人的學習經歷、學習態度、專業能力、社團活動經歷、工作經驗、發展潛力…等面向，進行綜合質性審查評分，加 <b>1至100分</b> 。 ※若無繳交此項資料，可以報名。
3	年資加分 (最高30分)	申請人在符合報名資格後，以其學歷(力)證書頒發年月起算，本會自動計算其年資，計算至 <b>113年8月31日</b> 為止，每滿一年加 <b>3分</b> ，未滿一年的部分不給分。本項分數上限為 <b>30分</b> ，超過部分不予計算。 ※本項計分，申請人不須另附工作證明。
	計分方式(範例)	(一) 入學總成績計分方式： $\text{入學總成績} = \text{學業成績} + \text{有利事項加分} + \text{年資加分}$ (二) 入學總成績計算範例：某生 ◆ 學業成績 80 分 ◆ 申請人繳交下列有利事項，經綜合審查為 70 分，含 ● 1 張丙級技術士 ● 簽署好學有禮聲明書 ● 高中職幹部服務證明 1 張 ● 工作績優獎狀 1 張 ◆ 年資滿 8 年為 24 分 $\Rightarrow \text{該生入學總成績為：} 80 + 70 + 24 = 174 \text{ 分}$

## 陸、錄取方式

- 一、本會依申請人所繳資料審查總成績，議定各系班之最低錄取標準，若申請人之成績達該系班之最低錄取標準者，始依下列方式錄取。
- 二、首先，依申請人的第一志願且達最低錄取標準者，分別依照各系班，將待分發申請人的總分排序，依序錄取正取生，至額滿為止。
- 三、前項未獲錄取之申請人，再依其第二志願且達最低錄取標準者，分別依照各系班，將待分發申請人的總分排序，依序錄取正取生，至額滿為止。如果申請人仍未獲得錄取，再依其第三志願及相同方式，依序錄取。
- 四、每位申請人只錄取1個就讀系班，如果所填3個志願都未獲得錄取，則依第一志願分數順位列為備取生。
- 五、各系班錄取生最後一名如有2人以上總成績相同，以學業成績較高者為優先錄取；如分數再相同，以有利事項分數較高者為優先錄取；如分數再相同，以年資分數高者為優先錄取；如分數仍相同，則提交招生委員會討論，擇優於名額內錄取。
- 七、如正取生有缺額時，由本會另行通知備取生依序遞補。

## 柒、網路成績查詢

8月15日(四)14:30 – 8月16日(五)14:30，開放查詢個人成績，請申請人登入查詢網頁，本會不再寄發紙本成績單。非開放期間則不受理查詢。成績查詢網頁：[進修部首頁](#)

## 捌、成績複查

- 一、複查時間：申請人對成績有疑義時，應於8月15日(四)14:30 – 8月16日(五)14:30，以傳真方式提出複查申請，傳真後請以電話與本會確認，未依規定辦理或逾時申請者，本會不予受理。
- 二、辦理手續：請填妥「成績複查申請表」(附錄五)，傳真本會。  
本會電話：(03)4581196 轉 3711  
本會傳真：(03)2503859。
- 三、申請複查以一次為限，且不得要求影印相關資料及重審「有利事項」資料。

## 玖、放榜

- 一、8月19日(一) 15:00，開放查詢個人正備取結果，由申請人自行登入下列查詢網頁，本會另輔以手機簡訊及 Email 通知個人，但不再寄發紙本通知書。
- 二、申請人報名時，務必填寫可以通知到的手機號碼及 email，如果誤填手機號碼或關機，造成無法即時通知錄取及報到時間，如造成權益受損，本會不予補救。
- 三、個人正備取查詢網頁：[進修部首頁](#)

## 拾、報到

- 一、錄取生報到：請依「錄取通知」時間報到，逾期視同放棄錄取資格。
  - (一)網路報到：已繳交學歷證件者(正本或影本)，採用網路報到，報到截止時間將在錄取通知中公告。
  - (二)現場報到：未繳交學歷證件者，採用現場報到，須於 8/21(三)20:00 前，攜帶學歷證明文件到現場報到。  
現場報到地點：健行科技大學進修部(行政大樓一樓 A112 室)
  - (三)其他：當日無法親自辦理報到者，可交由受委託人辦理。
- 二、備取生遞補：**(正取生有缺額，將個別通知備取生報到。)**
  1. 報到程序後如有缺額，本會逕依第一志願之備取順序，個別通知備取生報到。
  2. 備取生遞補作業自 8 月 22 日(四)起開始，未依通知時間辦理報到者，視為自願放棄入學資格，事後不得要求遞補。
  3. 備取作業以電話或簡訊通知，請考生於報名時留下可聯絡的手機號碼，並於備取作業期間開啟手機，隨時接收通知。如因為無法接通電話或未接收簡訊，則本會將不做任何補救。

## 拾壹、健康檢查

- 一、錄取生須依本校規定辦理健康檢查，時間為註冊日當天的 18:30 ~ 21:00。
- 二、經健康檢查確定精神異常或患有活動性肺結核、法定傳染病等可能危害公共安全或衛生情形者，錄取後本校得依學籍規則之規定，取消其錄取資格或令其辦理保留入學資格、休學、視實際情況處理，考生不得異議。

## 拾貳、招生申訴處理程序及方式

- 一、凡申請人針對報名過程、成績複查及其他有關招生事項，認為各項行政措施有未盡事宜或執行疏失，致權益受損時，得於事發三日內檢具證明文件或敘明理由，檢附「申請人申訴書」(附錄四)向本會提出申訴，本會收到申請人申請案件後轉送本招生委員會處理。
- 二、本招生委員會受理申請人申請案件，得召開申訴評議會，針對申訴內容加以評議，並做成相關決議，經主任委員核定後以限時掛號通知申請人。
- 三、申訴次數同 1 案件以 1 次為限。
- 四、請參閱「招生申訴處理辦法」(附錄三)。

## 拾參、其他注意事項

- 一、報名者經錄取後，未於規定期限內完成報到、註冊繳費，視同放棄錄取資格，不得異議。
- 二、報名、成績公告、錄取公告或報到等作業期間如遇下列重大事故，包括：
  - (一)颱風、地震、豪(大)雨或其他重要天然災害。
  - (二)法定傳染病流行疫情或其他重大疫情(如 Covid-19)。
  - (三)空襲、火災、停電等其他重大事故。致相關作業無法進行時，將由本會統一發布緊急措施消息，由廣播公司、電視台或本會網站公佈，俟天然災害結束後再由本會統一規定處理辦法，網址為：[進修部首頁](#)
- 三、其他未盡事宜將依相關法令規章處理，若相關法令規章未明定，而造成疑義者，由本會另案報請教育部核定後實施。



附錄一、網路報名-印出報名表(範例)

113 學年度健行科技大學四年制進修部單獨招生報名表(第 1 頁)

「基本資料表」(此為範例)

(本表於網路報名完成後自動產生，請於系統中列印)

報名系組 志願序	1	應用外語系 夜間班	2	行銷與流通管理系 夜間班	3	餐旅管理系 平日班
報名證號碼 (系統產生)	11316001	姓 名	陳筱玲	性 別	女	
出生年月日	94 年 06 月 05 日	身分證字號	A2345678XX	行動電話	09111234XX	
家用電話	0345811xx	緊急聯絡人	陳德明	聯絡人的 行動電話	09221234XX	
通訊地址	320 桃園市中壢區健行路229號					
LINE ID	Abcd1234					
電子郵件	1234XX@yahoo.com.tw					
報考資格	報考資格	高中職畢業				
	學校名稱	XX高中				
	部別	日間部	科別	資料處理科		
	取得年月	民國 113 年 6 月	服役情況	免役(含女性免役)		
累計大學修業 期滿之學期數	未曾就讀大學					

身分證影印本正面請黏貼於此  
影印本須清晰，否則不受理報名



身分證影印本反面請黏貼於此  
影印本須清晰，否則不受理報名



## 113 學年度健行科技大學四年制進修部單獨招生報名表(第 2 頁)

### 「繳交附件檢核表」(此為範例)

(本表於網路報名完成後自動產生，請於系統中列印)

姓 名	陳筱玲
繳交附件檢核表 (本次報名如有繳交附件，請自行在下列 <input type="checkbox"/> 內打 <input checked="" type="checkbox"/> )	
1. <input checked="" type="checkbox"/> (必繳)學歷(力)證件	
2. <input checked="" type="checkbox"/> (選繳)高中職成績單	
3. <input checked="" type="checkbox"/> (選繳)證照影本： <u>1</u> 張 (證照)	
4. <input checked="" type="checkbox"/> (選繳)好學有禮聲明書 1 張	
5. <input checked="" type="checkbox"/> (選繳)其他有利事項，請填寫文件名稱：(第 3、4、5 三項合計最多 5 件) 競賽獎狀 1 件、高中幹部服務證明 1 件、工作績優證明 1 件	

※本表以上資料確係本人親自填寫，報名資料完全符合真實，如有不實之處，願受取消錄取資格之處分。

※完成報名程序之申請人，即同意本會對於申請人個人資料蒐集類別、使用範圍、方式、目的、對象及使用期間等相關規範，並同意本會對於申請人個人資料進行蒐集或處理。

報名人簽名：陳筱玲

## 附錄二

### 好學有禮聲明書

「好學有禮」是健行科技大學的校訓，為彰顯本人好學有禮進取之態度，我認同以下公約：

- 公約一：如果我獲得錄取，我同意註冊後，我會準時上課，遵守上課秩序，尊重老師及同學。
- 公約二：如果我獲得錄取，我同意註冊後，我會盡力完成學業，不會輕易休退學。

考生簽名：

此致

健行科技大學進修部招生委員會

中 華 民 國 1 1 3 年 月 日

### 附錄三、招生申訴處理辦法

- 一、健行科技大學四年制進修部單獨招生委員會（以下簡稱本會）為妥善處理可能發生之糾紛案件，確實保障申請人權益，特訂定「招生申訴處理辦法」（以下簡稱本辦法）。
- 二、申訴主體：凡參加本會辦理四年制進修部單獨招生之申請人，得依據本辦法之規定提起申訴。
- 三、本會為處理相關申請人申訴事件，得由主任委員召集危機處理小組成員成立「招生申訴處理小組」（以下簡稱本小組）辦理之。本小組成員若與申訴當事人為三親等以內之親屬時，應主動迴避。
- 四、申訴範圍：凡申請人針對報名過程、成績複查及其他有關試務事項，認為各項行政措施有未盡事宜或執行疏失，致權益受損時，得檢具證明文件或敘明理由，向本會提出申訴。
- 五、申訴處理程序：
  - (一)申請人參加本會招生發生本辦法第四條申訴事項時，應於事發3日內向本會提出書面申訴，逾期不予受理。
  - (二)申訴未循申訴辦法之程序請求補救者，本會得以書面駁回。
  - (三)申訴人於本會未作成評議決定書前，得撤回申訴。
  - (四)申訴之調查以不公開為原則，但得通知申訴人、對造及關係人到會說明。
  - (五)申訴提起後，申訴申請人就申訴事件或其牽連之事項向本會以外之機關提出申訴，應即於3日內以書面通知本會。本會獲知上情後應即中止評議，俟中止評議原因消滅後繼續評議。其間如影響申請人權益，責任概由申請人自負。
  - (六)評議決定書應依循本會組織系統，經主任委員核定後，送達申訴申請人。
- 六、評議決定書如有建議補救措施者，應提出具體建議，提請招生委員會議追認及補救。
- 七、申訴人如有虛構事實或偽造證據情事，一經查明，本會即停止評議，並以書面駁回申訴，必要時送請司法機關偵辦。

## 附錄四、申請人申訴書

<b>113</b> 學年度健行科技大學四年制進修部單獨招生委員會 申請人申訴書			
報名系組	(請填第一志願)	姓 名	
通訊地址		聯 絡 電 話	
申訴事由：			
期望建議：			
申 訴 人	(簽章)		
申 訴 日 期	<b>113</b> 年      月      日		

此致

**113** 學年度健行科技大學四年制進修部單獨招生會委員

本會地址:320312 桃園市中壢區健行路 229 號

## 附錄五、成績複查申請表

### 113 學年度健行科技大學四年制進修部單獨招生委員會 成績複查申請表

申請日期：113 年\_\_月\_\_日

姓 名		出生年月日	年 月 日
報 名 系 組	(請填第一志願)	報名證號碼	(若不知號碼，由本會填寫)
複 查 項 目	<input type="checkbox"/> 學業成績 <input type="checkbox"/> 有利事項分數 <input type="checkbox"/> 年資分數		
複 查 結 果	※本欄由本會填寫，申請人勿填。		
備 註			

1. 申請人對成績有疑義時，應於 8 月 15 日(四)14:30 至 8 月 16 日(五)14:30，以傳真方式提出複查申請，傳真後請以電話與本會確認，逾期不予受理。
2. 複查手續：請填寫本「成績複查申請表」傳真本會，本會傳真(03)2503859，電話(03)4581196 轉 3711。
3. 各欄填寫時務必字體工整，切勿潦草。
4. 申請複查，不得要求影印相關資料及重審「有利事項分數」。

# 資料寄送專用信封封面

【請將此封面黏貼於自備之牛皮紙信封封面上】

320312

桃園市中壢區健行路  
229 號

健行科技大學  
四年制進修部單獨招生委員會收

寄件地址：

姓名：

連絡電話：

請自行貼足  
掛號郵資

※請於八月十二(一)前，以掛號寄達或自行送達。

※請確實檢查左列報名資料，有繳件請在□內打勾：

- (必繳) 紙本報名表 (需黏貼身分證正反面影本、簽名)
- (必繳) 學歷(力)證件影本
- (選繳) 高中職成績單影本
- (選繳) 證照影本 (共 張證照)
- (選繳) 好學有禮聲明書一張
- (選繳) 其他有利事項資料影本 (共 張)