

# 健行科技大學進修部各學制 111 學年度第 2 學期註冊通知書

※以下內容攸關個人權益，務請詳盡閱讀。

## 壹、教務相關事項：

### 一、註冊/繳費/開學時間相關事項如下：

類別 項目	在學生	復學生	延修生
申請時間		112/1/19 至 112/2/19	
列印繳費單 時間	112/1/19 起列印	112/1/19 起列印	112/3/6 起列印
虛擬帳號轉帳 繳費時間	112/1/19~112/2/19	112/1/19~112/2/19	112/3/6~112/3/16
土地銀行繳費 時間	112/1/19~112/2/19	112/1/19~112/2/19	112/3/6~112/3/16
信用卡繳費 時間	112/1/19~112/2/19	112/1/19~112/2/19	112/3/6~112/3/16
便利超商繳費 時間	112/1/19~112/2/19	112/1/19~112/2/19	112/3/6~112/3/16
特殊注意	<p>1、便利超商繳費，可持繳費單至「7-11」、「全家」、「OK」及「萊爾富」等四家便利超商全國各門市繳款，<b>並請於繳款截止日前繳交</b>，最高以新臺幣為六萬元為限，須自行負擔手續費【2萬元(含)以下→15元，2萬元~4萬元(含)以下→20元，4萬元~6萬元(含)以下→25元】，因便利商店繳款之款項約於繳款後五個工作天入帳，請記得索取繳費證明單並核對金額，以供查核。</p> <p>2、以虛擬帳號轉帳繳款者。請於註冊日前利用任何銀行之 ATM（自動提款機）轉帳完成存款，可於繳款後 4 小時上網查詢確認轉帳成功與否，轉帳繳款成功者，視同完成註冊手續。</p> <p>3、112/1/19 開放學生上網查詢「學雜費繳費金額」、「轉帳虛擬帳號」及「學雜費繳費單列印」等資訊。</p> <p>4、查詢及列印方式： 本校首頁=&gt;資訊服務=&gt;學生資訊系統=&gt;各項申請與查詢=&gt;學雜費繳費狀況查詢=&gt;1112 學期學雜費=&gt;產生 PDF 繳費單及列印。</p> <p>5、復學生、延修生欲辦理就學貸款者，請於 <b>2 月 17 日</b> 前洽詢進修部學務組蔡小姐。</p> <p>6、進修部及延修生學雜費注意事項請參閱附件一及二。</p>		
註冊時間	112/2/19 前完成繳費，有任何詢問請洽進修部教務組（分機 3711-3715）。繳費方式，請參閱肆、繳費方式及繳費期限		
開學時間	112/2/20（一）正式上課（課程表請自行至學生資訊系統下載） 學習檔案=>課程清單查詢		

學雜費係依照教育部規定計收。

### 二、選課相關事項如下：

第二階段選課時間	
應屆畢業生優先選課時間	112年2月15日23:00 ~ 112年3月1日07:00
全體進修部學生選課時間	112年2月17日23:00 ~ 112年3月1日07:00
特別注意	請直接上網辦理課程加退選課，並依最後實際選課時數補(退)學時費，未於繳費期限內繳納加選課程學雜費者，不得參與該課程上課，請參閱進修部網站上之選課說明： 學校首頁=>行政單位=>進修部=>最新消息

## 貳、辦理就學貸款注意事項：

就學貸款須知	<p>1、欲辦理就學貸款之同學，【請參閱附件三就學貸款通知書】並上網詳閱本校「就學貸款須知」後再行辦理。 學校首頁=&gt;行政單位=&gt;進修部=&gt;學務組=&gt;就學貸款</p> <p>2、未於註冊日前完成就學貸款者，請於<b>112年2月24日</b>前先至台灣銀行辦理對保手續後，親自到校辦理就學貸款。</p> <p>3、欲辦理就學優待(減免)補助者，請先辦理就學優待(減免)後，再辦理就學貸款。</p> <p>4、延修生、復學生欲辦理就學貸款者，請於<b>2月17日</b>前洽詢進修部學務組蔡小姐。</p>	蔡小姐 分機 3722
就學優待減免須知	<p>1、辦理就學優待(減免)受理截止日為112年3月8日。</p> <p>2、請先辦理就學優待(減免)後，再辦理貸款。</p>	蔡小姐 分機 3722
緩徵、儘召須知	尚未申請兵役緩徵或儘後召集與有兵役問題者請溫教官。	溫教官 分機 3909

## 參、總務組規定事項：

汽、機車停車證	<p>汽機車停車證申請日期： <b>112/2/20 15:00~112/2/26 18:00</b></p> <p>尚未辦理停車證的同學，請於時間內儘速辦理。</p>	吳先生 分機 3731
---------	--	-------------------

## 肆、其他事項：

1、成績單以郵寄方式寄出，若有地址變更，請隨時至進修部教務組更正。
2、本校不再寄發學雜費繳款單，請同學於112年1月19日起自行至學生資訊系統列印繳費單。
3、本校不代收學雜費及加選的費用，請同學依前述肆之繳費方式繳納，請勿持現金到學校繳費。
4、本學期新增便利超商繳費，惟需自付手續費。

註冊學籍成績選課等請洽教務組：03-4581196 轉 3711~3715

請假、兵役緩徵等請洽學務組：03-4581196 轉 3721

就學貸款、學費減免請洽學務組：03-4581196 轉 3722

停車證、列印繳款單請洽總務組：03-4581196 轉 3731

### 健行科技大學進修部

## 健行科技大學 111 學年度第 2 學期進修部學雜費繳費注意事項

一、學雜費繳費明細(含轉帳虛擬帳號)於 112 年 1 月 19 日起，請自行上網列印。

學雜費列印方式：[本校首頁/資訊服務/學生資訊系統/各項申請與查詢/學雜費繳費狀況查詢/1112 學期學雜費/產生 PDF 繳費單及列印](#)

### 二、繳費方式及繳費期限：

(一) 繳費方式有四種：

- 1 以繳費單上個人虛擬帳號轉帳繳費【112/1/19~112/2/19 止】
2. 親臨銀行櫃台繳費【112/1/19~112/2/19 止】
3. 採信用卡繳納學雜費【112/1/19~112/2/19 止】，按此前往「[i 繳費信用卡繳費網頁](#)」，按此查詢「[信用卡繳學費零利率之銀行名單](#)」。
4. 便利超商繳款（每筆上限 60,000 元及須自行負擔手續費）【112/1/19~112/2/19 止】

以上請於各截止日前擇一方式完成繳費

(二) 112/1/19 開放學生上網查詢「學雜費繳費金額」、「轉帳虛擬帳號」及「學雜費繳費單列印」等資訊

(三) 查詢及列印方式：[本校首頁/資訊服務/學生資訊系統/各項申請與查詢/學雜費繳費狀況查詢/1112 學期學雜費/產生 PDF 繳費單及列印](#)。

三、上網確認是否已繳費成功：轉帳繳費成功者免到校註冊。

四、查詢方式：[本校首頁/資訊服務/學生資訊系統/各項申請及查詢/學雜費繳費狀況查詢/1112 學期學雜費](#)

五、轉帳繳費務必使用自己專屬之帳號，請勿影印或使用其他同學的繳費單來繳費。

六、採「[虛擬帳號轉帳](#)」、「[信用卡](#)」繳費成功者，收據於開學後由總務組統一發放（分機 3731）。

七、為簡化註冊程序及節省學生到校註冊之交通與等待時間，故推行免到校註冊及繳費 e 化方案，請大家共同配合支持各項新制作業，讓服務效率更臻美好。

◆如有銀行繳款問題請電中壢土地銀行 03-4253140 轉分機 119 邱小姐

◆本校總機 03-4581196 課務問題請洽進修部教務組 分機 3711-3715

◆繳費單問題請洽會計室 分機 3151-3157；進修部總務組 分機 3731

◆進修部減免、就貸問題請洽學務組 分機 3722

## 健行科技大學 111 學年度第 2 學期進修部【延修生】學雜費繳費注意事項

一、學雜費繳費明細(含轉帳虛擬帳號)於 112 年 3 月 10 日起，請自行上網列印。

學雜費列印方式：[本校首頁/資訊服務/學生資訊系統/各項申請與查詢/學雜費繳費狀況查詢/1112 學期學雜費/產生 PDF 繳費單及列印](#)

### 二、繳費方式及繳費期限：

(一) 繳費方式有四種：

- 1 以繳費單上個人虛擬帳號轉帳繳費【112/3/6~112/3/16 止】
  2. 親臨銀行櫃台繳費【112/3/6~112/3/16 止】
  3. 採信用卡繳納學雜費【112/3/6~112/3/16 止】，按此前往「i 繳費信用卡繳費網頁」，按此查詢「信用卡繳學費零利率之銀行名單」。
  4. 便利超商繳款（每筆上限 60,000 元及須自行負擔手續費）【112/3/6~112/3/16 止】
- 以上請於各截止日前擇一方式完成繳費

(二) 112/3/6 開放學生上網查詢「學雜費繳費金額」、「轉帳虛擬帳號」及「學雜費繳費單列印」等資訊

(三) 查詢及列印方式：[本校首頁/資訊服務/學生資訊系統/各項申請與查詢/學雜費繳費狀況查詢/1112 學期學雜費/產生 PDF 繳費單及列印](#)。

三、上網確認是否已繳費成功。

四、查詢方式：[本校首頁/資訊服務/學生資訊系統/各項申請及查詢/學雜費繳費狀況查詢/1112 學期學雜費](#)

五、轉帳繳費務必使用自己專屬之帳號，請勿影印或使用其他同學的繳費單來繳費。

六、採「虛擬帳號轉帳」、「信用卡」繳費成功者，收據於開學後由總務組統一發放（分機 3731）。

七、為簡化註冊程序及節省學生到校註冊之交通與等待時間，故推行免到校註冊及繳費 e 化方案，請大家共同配合支持各項新制作業，讓服務效率更臻美好。

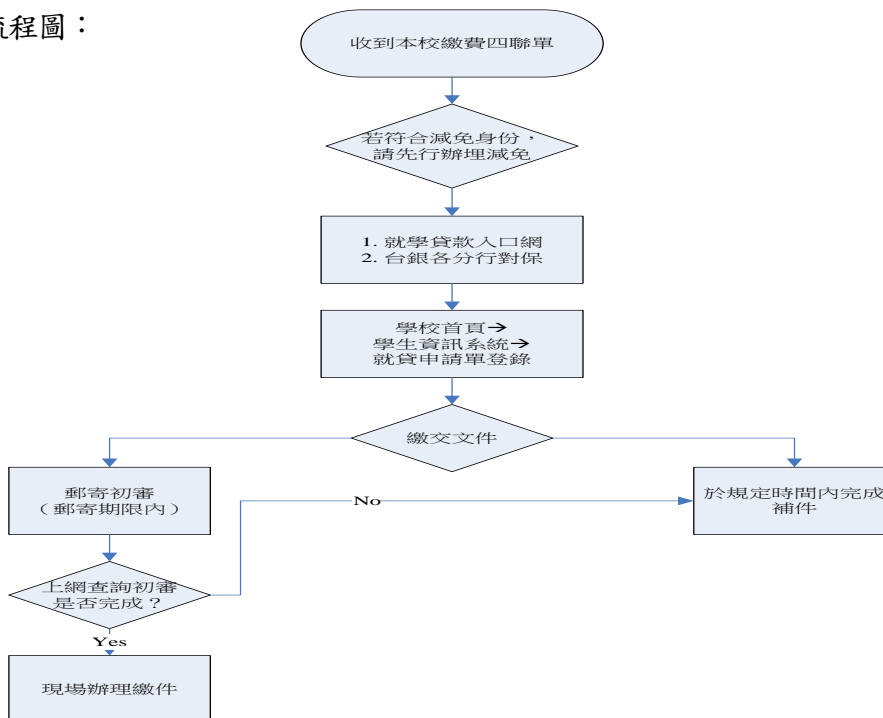
- ◆如有銀行繳款問題請電中壢土地銀行 03-4253140 轉分機 119 邱小姐
- ◆本校總機 03-4581196 課務問題請洽進修部教務組 分機 3711-3715
- ◆繳費單問題請洽會計室 分機 3151-3157；進修部總務組 分機 3731
- ◆進修部減免、就貸問題請洽學務組 分機 3722

## 健行科技大學進修部 111 學年度第 2 學期 就學貸款通知書

辦理時間 就學貸款	事項	時間 或 說明
	銀行對保	112 年 1 月 15 日起至 112 年 2 月 24 日止
	截止收件時間	112 年 3 月 1 日 (進修部學務組收臺銀對保單及學校填寫之切結書)
繳件檢附資料	1. 網路「 <u>就學貸款申請作業單</u> 」乙份 (進學校首頁學生資訊系統, 輸入資料確認送出, 列印後簽名)。	
	2. <u>繳費三聯單</u> 。	
	3. 承貸銀行之 <u>就學貸款申請 / 撥款通知書第二聯</u> 。	
繳交地點	進修部學務組 (行政大樓 1 樓 112 室)。	

辦理就學貸款注意事項說明	
◆	欲辦理就學優待 (減免) 者, 請先辦理就學優待 (減免) 成立後, 再行辦理就學貸款。
◆	94 學年度起, 台灣銀行全面實施上網填寫申請書, 請先於台灣銀行就學貸款入口網 ( <a href="https://sloan.bot.com.tw">https://sloan.bot.com.tw</a> ), 填寫貸款申請書/撥款通知書, 再至台銀辦理對保。
◆	欲辦理就學貸款之同學務必上網詳閱 <a href="#">臺灣銀行就學貸款申請流程</a> 及本校「 <a href="#">就學貸款須知</a> 」後再行辦理。
◆	請務必依規定時間辦理就學貸款繳件作業, 逾期不予受理。

◎就學貸款繳件流程圖：



## 健行科技大學進修部 111 學年度第 2 學期

### 辦理學生各項就學優待 (減免)須知

一、申請類別，如附件。

二、注意事項：

1. 親至學務組繳件，為維護辦理減免之全體同學權益以利退費，未在規定時間內(112年3月8日止)辦理減免作業者，不予受理。
2. 於每年5月及12月一律採減免預扣方式辦理。
3. 復〔轉〕學生：同一復學或轉學學期，不可重複申請減免，違者自負法律責任。
4. 申請減免優待同學，記得每學期須重新辦理，以查對申請類別，避免個人權益受損。

三、學生資訊系統減免登錄申請方式

1. 詳細閱讀教育部相關辦法。
2. 健行科技大學首頁 [www.uch.edu.tw](http://www.uch.edu.tw)→校園資訊系統→學生校園資訊系統→輸入帳號、密碼，登入學生資訊系統→學生資訊服務→優待(減免)學雜費申請→選擇申請類別→線上填寫申請書→按送出資料方形灰色按鈕→最後按列印申請書方形灰色按鈕→申請書必須學生及父母簽名且蓋章。
3. 直接關閉申請系統視窗即可，勿觸碰至取消鍵！！
4. 申請書填寫完畢後，請繳回學務組審查資格，並通知學生合格與不合格原因(請在登入學生資訊系統查詢)。

**備註：**

1. 每年5月及12月第1個星期開始辦理，為期2個星期(詳閱教務處首頁公告之行事曆)一律採減免(預扣)方式辦理。就學優待(減免)學雜費須每學期重新申辦。
2. 為維護辦理減免之全體同學權益，未在規定時間內辦理減免作業者，不予受理。
3. 若有缺繳資料之同學。請於每學期開學日起一週內，補齊應繳交證明文件或資料，逾時者則視同自動放棄就學優待遇(減免)資格。
4. 若有(減免及就學貸款)疑問請洽進修部學務組或電話(03)4581196轉3722洽詢。

附件：減免申請類別與審查證件

申請類別	繳交證件
原住民學生 (依照部頒補助標準辦理)	1. 學生資訊系統上網登錄減免申請書(簽名並蓋章)。 2. 戶籍謄本或族籍證明(一個月內)。 3. 家長現任公職者，附上未領教育補助證明。
低收入戶學生 (學、雜費全免)	1. 學生資訊系統上網登錄減免申請書(簽名並蓋章)。 2. 全戶戶籍謄本(一個月內) 3. 低收入戶證明(縣鄉鎮市區公所開立有效證明) 4. 家長現任公職者，附上未領教育補助證明
中低收入戶學生 (補助學、雜費 6/10)	1. 學生資訊系統上網登錄減免申請書(簽名並蓋章)。 2. 全戶戶籍謄本(一個月內) 3. 中低收入戶證明(縣鄉鎮市區公所開立有效證明) 4. 家長現任公職者，附上未領教育補助證明
身心障礙人士子女 (父母欄位請依照身心障礙手冊擇一登入) 輕度(補助學、雜費 4/10) 中度(補助學、雜費 7/10) 重度、極重度(學、雜費全免)	1. 身心障礙手冊(查驗正本，繳交影本)。 2. 學生資訊系統上網登錄減免申請書(簽名並蓋章)。 3. 全戶戶籍謄本(一個月內)。 4. 家長現任公職者，附上未領教育補助證明。 5. <u>凡父母、本人及配偶前一年度綜合所得稅各類所得資料清單總額超過 220 萬皆不得申請。</u>
身心障礙學生 輕度(補助學、雜費 4/10) 中度(補助學、雜費 7/10) 重度、極重度(學、雜費全免)	1. 身心障礙手冊(查驗正本，繳交影本)。 2. 學生資訊系統上網登錄減免申請書(簽名並蓋章)。 3. 家長現任公職者，附上未領教育補助證明。 4. 全戶戶籍謄本(一個月內)。 5. <u>凡父母、本人及配偶前一年度綜合所得稅各類所得資料清單總額超過 220 萬皆不得申請</u>
現役軍人子女 (補助學費 3/10)	1. 軍眷補證(查驗正本，繳交影本)。 2. 家長現任公職者，附上未領教育補助證明。 3. 學生資訊系統上網登錄減免申請書(簽名並蓋章)。
卹滿軍公教遺族子女 (依照部頒補助標準辦理) 卹內軍公教遺族子女 半公費(全公費之 1/2) 全公費(學、雜費全免，外加依照部頒核定各費)	1. 撫卹令或證書(查驗正本，繳交影本)。 2. 學生資訊系統上網登錄減免申請書(簽名並蓋章)。 3. 軍公教遺族子女就學優待申請表(首次申請者檢附一式二份) 4. 家長現任公職者，附上未領教育補助證明。 5. <u>減免學生專用學生私章一枚(首次申請者)</u>
特殊境遇家庭之子女 (補助學雜費 6/10)	1. 學生資訊系統上網登錄減免申請書(簽名並蓋章) 2. 特殊境遇家庭證明文件(限直轄縣市政府社會局或鎮市區公所開出之有效證明) 3. 全戶戶籍謄本(一個月內) 4. 家長現任公職者，附上未領教育補助證明