

# 健行科技大學進修部各學制 104 學年度第 1 學期註冊通知書

※以下內容攸關個人權益，務請詳盡閱讀。

## 壹、教務相關事項：

一、註冊/繳費/開學時間相關事項如下：

類別 項目	在學生	復學生	延修生
申請時間		104/8/24 至 104/9/7	
列印繳費單 時間	104/7/8/起列印	申請日即發繳費單	104/9/16 起列印
繳費時間	104/9/7 前	104/9/7 前	104/9/30 前
註冊時間	104/9/4 註冊，無論採何種方式繳費，註冊日皆免到校註冊，有任何詢問請洽進修部教務組（分機 3711-3715）。繳費方式，請參閱肆、繳費方式及繳費期限		
開學時間	104/9/7（一）正式上課（課程表請自行至學生資訊系統下載） 學習檔案=>課程清單查詢		
特殊注意	復學生繳費完成後，請持繳費單「第一聯學生收據」至進修部教務組辦理選課。		

二、選課相關事項如下：

第二階段選課時間	
應屆畢業生優先選課時間	104年8月31日 23:00 ~ 104年9月2日 23:00
全體進修部學生選課時間	104年9月2日 23:00 ~ 104年9月14日 07:00
特別注意	請直接上網辦理課程加退選課，並依最後實際選課時數補(退)學時費，未於繳費期限內繳納加選課程學雜費者，不得參與該課程上課，請參閱進修部網站上之選課說明： 學校首頁=>行政單位=>進修部=>最新消息

## 貳、辦理就學貸款注意事項：

就學貸款須知	<p>1、欲辦理就學貸款之同學，【請參閱附件一就學貸款通知書】並上網詳閱本校「就學貸款須知」後再行辦理。  <b>學校首頁=&gt;行政單位=&gt;進修部=&gt;學務組=&gt;就學貸款</b></p> <p>2、未於註冊日前完成就學貸款者，請於<b>104年9月30日</b>前先至台灣銀行辦理對保手續後，親自到校辦理就學貸款。</p> <p>3、欲辦理就學優待(減免)補助者，請先辦理就學優待(減免)後，再辦理就學貸款。</p> <p>4、延修生、復學生欲辦理就學貸款者，請於<b>9月16日</b>前洽詢進修部學務組蔡先生。</p>	蔡先生 分機 3722
就學優待減免須知	<p>1、辦理就學優待(減免)受理截止日為 104 年 9 月 23 日。</p> <p>2、請先辦理就學優待(減免)後，再辦理貸款。</p>	蔡先生 分機 3722
緩徵、儘召須知	尚未申請兵役緩徵或儘後召集與有兵役問題者請洽蔡先生。	蔡先生 分機 3722

## 參、總務組規定事項：

汽、機車停車證	<p>第二階段汽機車停車證申請日期：  <b>104/9/7 23:00~104/10/2 22:00</b>          尚未辦理停車證的同學，請於時間內儘速辦理。</p>	吳先生 分機 3731
---------	--	----------------

## 肆、繳費方式及繳費期限：

學雜費係依照教育部規定計收。

項目 \ 類別	在學生	復學生	延修生
虛擬帳號轉帳	104/7/8~104/9/7	復學日至 104/9/7	104/9/16~104/9/30
土地銀行繳費	104/7/8~104/9/7	復學日至 104/9/7	104/9/16~104/9/30
信用卡繳費	104/7/8~104/9/4	104/7/8~104/9/4	104/9/18~104/9/25
便利超商繳費	104/7/8~104/9/4	104/7/8~104/9/4	104/9/18~104/9/25
特殊注意	<p>1、便利超商繳費，可持繳費單至「7-11」、「全家」、「OK」及「萊爾富」等四家便利超商全國各門市繳款，<b>並請於繳款截止日前繳交</b>，最高以新臺幣為六萬元為限，須自行負擔手續費【<u>2萬元(含)以下→15元</u>，<u>2萬元~4萬元(含)以下→20元</u>，<u>4萬元~6萬元(含)以下→25元</u>】，因便利商店繳款之款項約於繳款後五個工作天入帳，請記得索取繳費證明單並核對金額，以供查核。</p>		

- 2、以虛擬帳號轉帳繳款者。請於註冊日前利用任何銀行之 ATM (自動提款機) 轉帳完成存款，可於繳款後 4 小時上網查詢確認轉帳成功與否，轉帳繳款成功者，視同完成註冊手續。
- 3、104/7/8 開放學生上網查詢「學雜費繳費金額」、「轉帳虛擬帳號」及「學雜費繳費單列印」等資訊。
- 4、查詢及列印方式：  
本校首頁=>資訊服務=>學生資訊系統=>各項申請與查詢=>學雜費繳費狀況查詢=>1041 學期學雜費=>產生 PDF 繳費單及列印。
- 5、復學生、延修生欲辦理就學貸款者，請於 9 月 16 日前洽詢進修部學務組蔡先生。
- 6、進修部及延修生學雜費注意事項請參閱附件二及三。

## 伍、其他事項：

- 1、成績單以郵寄方式寄出，若有地址變更，請隨時至進修部教務組更正。
- 2、本校不再寄發學雜費繳款單，請同學於 104 年 7 月 8 日起自行至學生資訊系統列印繳費單。
- 3、本校不代收學雜費及加選的費用，請同學依前述肆之繳費方式繳納，請勿持現金到學校繳費。
- 4、本學期新增便利超商繳費，惟需自付手續費。

註冊學籍成績選課等請洽教務組：03-4581196 轉 3711~3715

請假等請洽學務組：03-4581196 轉 3721

兵役緩徵、就學貸款、學費減免請洽學務組：03-4581196 轉 3722

停車證、列印繳款單請洽總務組：03-4581196 轉 3731

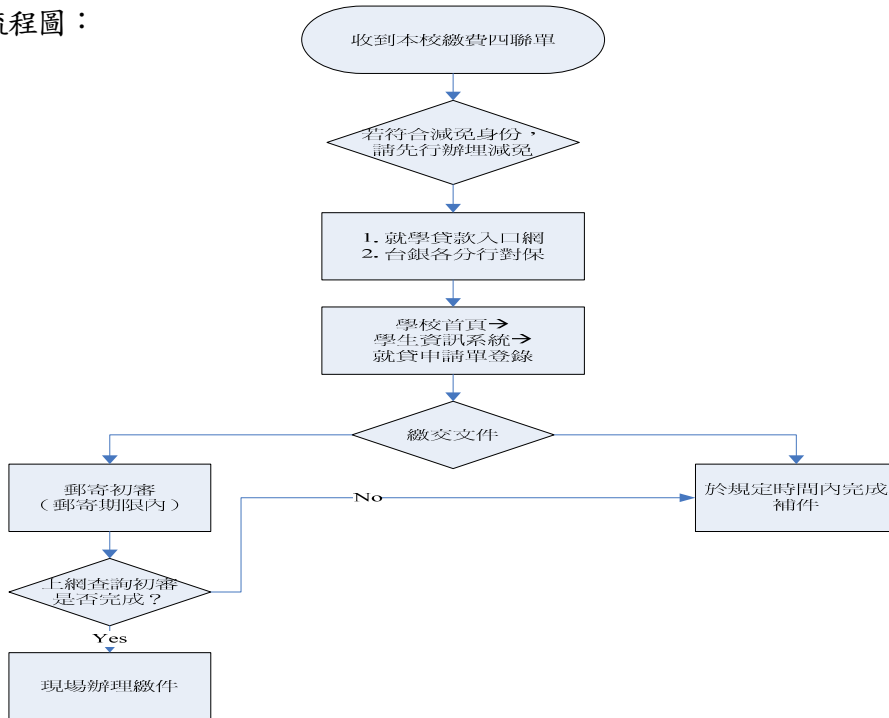
健行科技大學進修部

## 健行科技大學進修部 104 學年度第 1 學期 就學貸款通知書

辦理時間	事項	時間 或 說明
就學貸款	銀行對保	104 年 8 月 1 日起至 104 年 9 月 30 日止
	截止收件時間	104 年 9 月 30 日。
繳件檢附資料		1. 網路「 <b>就學貸款申請作業單</b> 」乙份 (進學校首頁學生資訊系統,輸入資料確認送出,列印後簽名)。 2. <b>繳費三聯單</b> 。 3. 承貸銀行之 <b>就學貸款申請 / 撥款通知書第二聯</b> 。
繳交地點		進修部學務組 (行政大樓 1 樓 112 室)。

辦理就學貸款注意事項說明
<p><b>◆ 欲辦理就學優待(減免)者,請先辦理就學優待(減免)成立後,再行辦理就學貸款。</b></p>
<p>◆ 94 學年度起,台灣銀行全面實施上網填寫申請書,請先於台灣銀行就學貸款入口網 (<a href="https://sloan.bot.com.tw">https://sloan.bot.com.tw</a>),填寫貸款申請書/撥款通知書,再至台銀辦理對保。</p>
<p>◆ 欲辦理就學貸款之同學務必上網詳閱本校「就學貸款須知」及<a href="#">臺灣銀行就學貸款申請須知</a>後再行辦理。</p>
<p>◆ 請務必依規定時間辦理就學貸款繳件作業,逾期不予受理。</p>

◎就學貸款繳件流程圖：



## 健行科技大學104學年度第1學期進修部學雜費繳費注意事項

一、學雜費繳費明細(含轉帳虛擬帳號)於104年7月8日起，請自行上網列印。

學雜費列印方式：[本校首頁](#)/[資訊服務](#)/[學生資訊系統](#)/[各項申請與查詢](#)/[學雜費繳費狀況查詢](#)/[1041學期學雜費](#)/[產生PDF繳費單及列印](#)

### 二、繳費方式及繳費期限：

(一) 繳費方式有四種：

- 1 以繳費單上個人虛擬帳號轉帳繳費【104/7/8~104/9/7止】
2. 親臨銀行櫃台繳費-【104/7/8~104/9/7止】
3. 採信用卡繳納學雜費【啟用期間自104/7/8~104/9/4止】
4. 便利超商繳款(每筆上限60,000元及須自行負擔手續費)【啟用期間自104/7/8~104/9/4止】

以上請於各截止日前擇一方式完成繳費

(二) 104/7/8開放學生上網查詢「學雜費繳費金額」、「轉帳虛擬帳號」及「學雜費繳費單列印」等資訊

(三) 查詢及列印方式：[本校首頁](#)/[資訊服務](#)/[學生資訊系統](#)/[各項申請與查詢](#)/[學雜費繳費狀況查詢](#)/[1041學期學雜費](#)/[產生PDF繳費單及列印](#)。

三、上網確認是否已繳費成功：轉帳繳費成功者免到校註冊。

四、查詢方式：[本校首頁](#)/[資訊服務](#)/[學生資訊系統](#)/[各項申請及查詢](#)/[學雜費繳費狀況查詢](#)/[1041學期學雜費](#)

五、轉帳繳費務必使用自己專屬之帳號，請勿影印或使用其他同學的繳費單來繳費。

六、採「虛擬帳號轉帳」、「信用卡」繳費成功者，收據於開學後由總務組統一發放(分機3731)。

七、為簡化註冊程序及節省學生到校註冊之交通與等待時間，故推行免到校註冊及繳費e化方案，請大家共同配合支持各項新制作業，讓服務效率更臻美好。

◆如有銀行繳款問題請電中壢土地銀行 03-4253140 轉分機 119 邱小姐◆

本校總機 03-4581196 課務問題請洽進修部教務組 分機 3711-3715

繳費單問題請洽會計室 分機 3151-3157；進修部總務組 分機 3731

進修部減免、就貸問題請洽學務組 分機 3722

## 健行科技大學 104 學年度第 1 學期進修部延修生學雜費繳費注意事項

一、學雜費繳費明細(含轉帳虛擬帳號)於 104 年 9 月 16 日起，請自行上網列印。

學雜費列印方式：[本校首頁/資訊服務/學生資訊系統/各項申請與查詢/學雜費繳費狀況查詢/1041 學期學雜費/產生 PDF 繳費單及列印](#)

### 二、繳費方式及繳費期限：

(一) 繳費方式有四種：

- 1 以繳費單上個人虛擬帳號轉帳繳費【104/9/16~104/9/30 止】
2. 親臨銀行櫃台繳費-【104/9/16~104/9/30 止】
3. 採信用卡繳納學雜費【啟用期間自 104/9/18~104/9/25 止】
4. 便利超商繳款(每筆上限 60,000 元及須自行負擔手續費)【啟用期間自 104/9/18~104/9/25 止】

以上請於各截止日前擇一方式完成繳費

(二) 104/9/16 開放學生上網查詢「學雜費繳費金額」、「轉帳虛擬帳號」及「學雜費繳費單列印」等資訊

(三) 查詢及列印方式：[本校首頁/資訊服務/學生資訊系統/各項申請與查詢/學雜費繳費狀況查詢/1041 學期學雜費/產生 PDF 繳費單及列印](#)。

三、上網確認是否已繳費成功。

四、查詢方式：[本校首頁/資訊服務/學生資訊系統/各項申請及查詢/學雜費繳費狀況查詢/1041 學期學雜費](#)

五、轉帳繳費務必使用自己專屬之帳號，請勿影印或使用其他同學的繳費單來繳費。

六、採「虛擬帳號轉帳」、「信用卡」繳費成功者，收據於開學後由總務組統一發放(分機 3731)。

七、為簡化註冊程序及節省學生到校註冊之交通與等待時間，故推行免到校註冊及繳費 e 化方案，請大家共同配合支持各項新制作業，讓服務效率更臻美好。

◆如有銀行繳款問題請電中壢土地銀行 03-4253140 轉分機 119 邱小姐◆

本校總機 03-4581196 課務問題請洽進修部教務組 分機 3711-3715

繳費單問題請洽會計室 分機 3151-3157；進修部總務組 分機 3731

進修部減免、就貸問題請洽學務組 分機 3722