

健行科技大學

選課輔導手冊

歡迎您成為健行科技大學的一份子！有緣能在此一起學習成長，是我們彼此的緣份，為幫助您順利畢業，特地於此提供您本選課輔導手冊，跟您介紹各系課程的設計理念，以及在未來修課上的選擇及其他相關重要資訊供您參考，希望對您往後課程安排及規劃上有莫大的助益。

一. 認識課程標準

各系的修業規定及學生應修足之必修科目、選修科目、學分總數、畢業門檻及其它注意事項均明訂於各系的課程標準中(如下圖)。

105 學年度四技日間部財務金融系-投資理財組課程標準											
第一學年(105)					第二學年(106)					備註	
上學期		下學期			上學期		下學期				
科	學 / 時 日 / 數	備 註	科	學 / 時 日 / 數	備 註	科	學 / 時 日 / 數	備 註	科		學 / 時 日 / 數
國文(一)	2/2	共必	國文(二)	2/2	共必	英文(三)	1/2	共必	英文(四)	1/2	共必
英文(一)	2/3	共必	英文(二)	2/3	共必	體育(選項)	0/2	共必	體育(選項)	0/2	共必
體育(一)	0/2	共必	體育(二)	0/2	共必	公民社會與倫理	2/2	共必	人文藝術	2/2	共必
全民國防教育軍事訓練課程_國防科技	0/2	共必	全民國防教育軍事訓練課程_全民國防	0/2	共必				永續發展	2/2	共必
服務學習	0/0	共必	服務學習	0/0	共必				企業倫理	2/2	院必
歷史與文明	2/2	共必									
生命教育	2/2	共必									
國際政經分析	2/2	專選	管理學	3/3	院必	投資學(一)	2/2	專必	投資學(二)	2/2	專必
經濟學(一)	3/3	專必	經濟學(二)	3/3	專選	財務管理(一)★	2/2	專必	財務管理(二)★	2/2	專必
會計學(一)	3/3	專必	會計學(二)	3/3	專選	貨幣銀行學(一)	2/2	專必	貨幣銀行學(二)	2/2	專必
統計學(一)	3/3	專必	統計學(二)	3/3	專選	商業壽險款體	2/2	專必	財務資訊款體	2/2	專必
金融市場與理論★	2/2	專必	金融機構管理概論★	2/2	專必	金融行銷★	3/3	專選	保險學★	3/3	專必
			金融機構管理概論★	2/2	專必	統計軟體應用	2/2	專選	租稅規劃★	3/3	專選
			附錄客報導讀	2/2	專選	民法概要	2/2	專選	商法	2/2	專選
						財金專業英語會話★	3/3	專選			
									校外實習★		專選
專必合計	11		專必合計	2		專必合計	8		專必合計	11	
必修共計	19/24		必修共計	9/14		必修共計	11/14		必修共計	18/21	

註：★為實務課程。

註：各系課程標準可於【登入SIP】→【各申請與查詢】→【課程資訊】→【課程標準】中下載。

畢業總學分及
其他修業相關規定

我的畢業總學分為_____學分，
除了修滿學分外，還有哪些畢業條件？_____



二. 選課日程及規定

本校選課分為兩階段，第一階段選課於前一學期期末考前舉行，第二階段選課於當學期開學前舉行，實際選課時間依照教務處公告時程實施。選課作業於第一階段不設定下限人數，第二階段將設定下限人數（下限人數將依照教務處規定有所變動），第二階段選課結束後未達基本人數之選修課程即停開。實際修習之課程以選課結束後之學生資訊系統之資料為主。其他各項選課作業及規定依照本校「健行科技大學大學部學生選課辦法」辦理。每學期實際開課資訊可由健行首頁上進行查詢：

1. 進入【健行首頁】(<http://www.uch.edu.tw/>) → 【資訊服務】 → 【課程資訊】。
2. 可依照「班級課表查詢」、「教師課表查詢」、「教室課表查詢」、及「課程資訊查詢」等四種模式來查詢所有課程。

課號	開課班別	科目名稱	授課老師	上課時段(教室)
EE0040	丙	資料結構	陳萬清	505(D418) 506(D418) 507(D418)
EE0374	乙	行動裝置應用程式開發實務	趙文豐	107(D302) 108(D302) 109(D302)
EE0380	丙	PLC應用與實習	劉兆誠	302(D207) 303(D207) 304(D207)
EE0389	甲	工業配線與實習	莊明賢	107(D101) 108(D101) 109(D101)

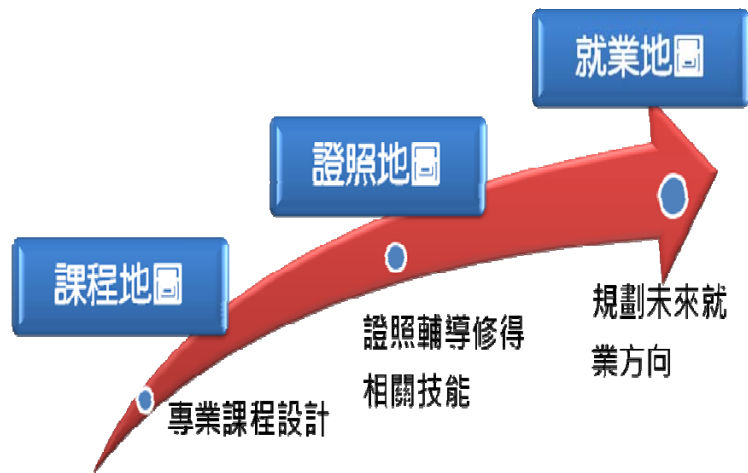
為本學期本班之必修

	一	二	三	四	五	六	日
1	8:00 8:50						
2	9:00 9:50		電機機械實習[一] 電機系(日四技)2甲 D103		工程數學[一] 電機系(日四技)2甲 D402		
3	10:00 10:50	公民社會與倫理-公民德行 電機系(日四技)2甲 D510	導師 電機系(日四技)2甲	電機機械實習[一] 電機系(日四技)2甲 D103		工程數學[二] 電機系(日四技)2甲 D402	
4	11:00 11:50	公民社會與倫理-公民德行 電機系(日四技)2甲 D510	導師 電機系(日四技)2甲	電機機械實習[一] 電機系(日四技)2甲 D103		工程數學[二] 電機系(日四技)2甲 D402	
5	13:00 13:50	永續發展-人類活動與地球環境變遷 電機系(日四技)2甲 D510	控制系統[一] 電機系(日四技)2甲 D403A	控制系統實習 電機系(日四技)2甲 D302	電子學實習[二] 電機系(日四技)2甲 D602	電機機械[一] 電機系(日四技)2甲 D502	
6	13:55 14:45	永續發展-人類活動與地球環境變遷 電機系(日四技)2甲 D510	控制系統[一] 電機系(日四技)2甲 D403A	控制系統實習 電機系(日四技)2甲 D302	電子學實習[二] 電機系(日四技)2甲 D602	電機機械[一] 電機系(日四技)2甲 D502	
7	14:55 15:45		控制系統[一] 電機系(日四技)2甲 D403A	控制系統實習 電機系(日四技)2甲 D302	電子學實習[二] 電機系(日四技)2甲 D602	電機機械[一] 電機系(日四技)2甲 D502	

班級課表查詢示意圖

三. 課程模組與學習地圖

各系針對畢業生的發展方向及其需具備的能力進行「課程模組」的設計，進而開發為「學習地圖系統」，該系統包含了各模組的「課程地圖」、「證照地圖」及「就業地圖」等設計理念，學生可以藉由該地圖明確的知道未來可能擔任的工作職務，以及其需具備的能力，並給予建議的修課過程，來進行選課的參考。



操作畫面及說明

1. 學習地圖查詢方式：進入【教務處網頁】→【課程資訊】→【進入系統】後，於上方點選系所、學年度、學制、系所模組等資訊後可帶出該模組的學習地圖。

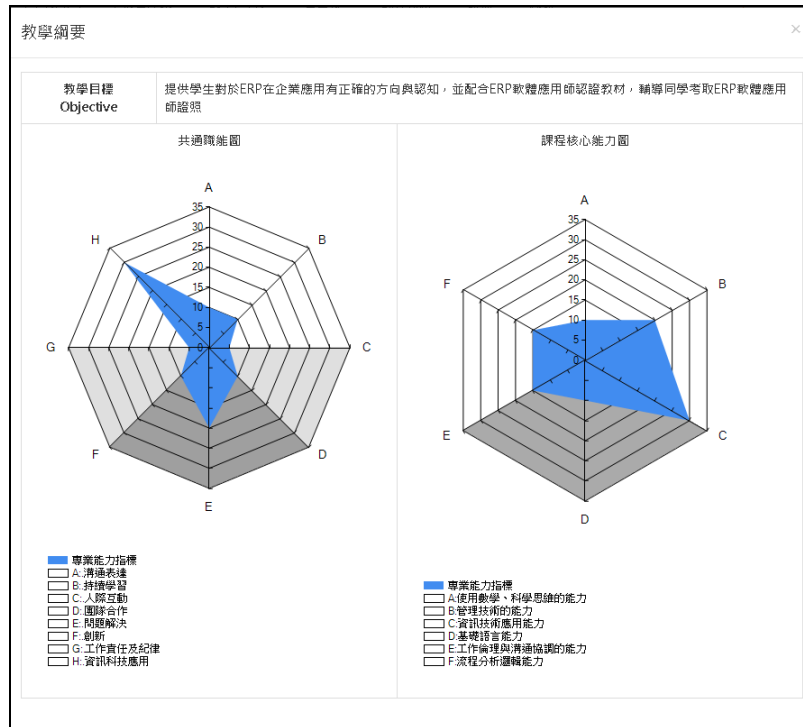


2. 於右方的「證照地圖」或「就業地圖」點選任一個證照或職類，將會出現職類、證照與建議修習的課程間的關聯。

1年級 上學期	2年級 上學期	3年級 上學期	4年級 上學期	證照	職類
計算機概論 管理學	統計學(I) 工作研究 工業安全概論 資料庫管理 統計學(II) 電子商務 服務管理概論 門市服務概論與實務	企業資源管理 企業資源規劃 人工智慧 工業管理 企業資源規劃實務 國際行銷 工業自動化 人工與人工機系統設計 行銷管理 顧客關係管理 國際統計 顧客關係管理 顧客關係管理 國際安全	企業資源規劃 企業資源規劃(II) 企業資源規劃 電腦網路應用乙級特等 工業自動化 工業心理學 顧客關係管理 員工關係管理 電子商務 標案管理 團隊評估 工業機器人應用 資訊系統管理 資訊系統管理 人工與人工機系統設計	門市服務乙級特等士 AP/PK專業管理乙級 100 0000內線入聲 工業工程師工作研究與人工智慧證書	品質工程師 門市服務人員 標案管理工程師 顧客關係專員
1年級 下學期	2年級 下學期	3年級 下學期	4年級 下學期		
工業管理 統計學(I) 資料庫程式設計	品質管理 人工智慧 電子商務 統計學(II) 零售管理 顧客關係管理 資訊管理概論	資料庫管理 工作研究 人工智慧 國際行銷 服務管理概論 企業資源規劃實務	企業資源規劃 新技術概論 標案管理與標案 服務管理與實務 服務品質管理 資訊管理與實務		

操作畫面及說明

3. 點選課程後，可察看該課程的教學綱要以及核心能力雷達圖。核心能力的累計，可以藉由歷年的修課來修得。



四. 多元化學習：選修「學程」、「輔系」及「雙主修」

本校各科系依據其特色與發展方向，皆訂有相關專業之「學程」以供學生修讀，加上本校「輔系」、「雙主修」等機制，提供同學各種管道來培養第二專長，增加未來就業競爭力與機會。無論選擇「學程」、「輔系」或「雙主修」，除須兼顧自己就讀學系課程外，須依據規定來修習各項課程，同學應儘早規劃。如有問題，可與各科系辦公室連絡洽詢。本校各學程相關資訊可於本校「學程資訊網」中查詢。

操作畫面及說明

1. 進入【教務處網頁】→【課程資訊】→【學程資訊網】。

The screenshot shows the 'Program Information Network' (學程資訊網) website. At the top, there are navigation links for '校內學程' (On-campus Programs), '我的學程' (My Programs), and '使用教學' (Use Teaching). Below the navigation, there are sections for '熱門學程' (Popular Programs) and '學程消息' (Program News). The main content area is titled '★校內學分學程' (★On-campus Credit Programs) and features a search bar and a table of programs.

單位	學程名稱 (點標題看學程相關資訊)	類型	修畢最低學分數	負責人
育成中心	三創學程	跨領域學程	18 學分	吳匡時
電資學院	嵌入式系統設計應用聯合式學分學程	跨領域學程	18 學分	李鈺華
商學院	國際商務學分學程	跨領域學程	18 學分	黃阿琪
資訊工程系	資通安全整合與應用聯合式學分學程	跨領域學程	20 學分	陳維魁
工學院	SOC晶片系統高客學程	跨領域學程	21 學分	林仲廉
資訊工程系	網路技術學分學程	學分學程	18 學分	林大為
工業管理系	職業安全衛生管理與學分學程	學分學程	29 學分	陳宏瑞
工業管理系	企業電子化聯合式學分學程	聯合式學分學程	18 學分	陳宏瑞
工業管理系	品質技術工程人員聯合式學分學程	聯合式學分學程	18 學分	杜振輝
電子工程系	通訊專業聯合式學分學程	聯合式學分學程	20 學分	林春羽
行銷與流通管理系	數位行銷實務聯合式學分學程	聯合式學分學程	21 學分	方正暉
資訊管理系	企業電子化人員聯合式學分學程	聯合式學分學程	20 學分	陳惠娟
資訊工程系	大數據雲端資安實務聯合式學分學程	聯合式學分學程	18 學分	趙士廣
工業管理系	(104年度產業學院計畫) 資訊與門市服務管理聯合式學分學程	學分學程	20 學分	楊志德
企業管理系	(104年度卓越計畫) 創意網路行銷與創業人就業學程	就業學程	11 學分	黃淑娟
國際企業經營系	國際觀光行銷管理聯合式學分學程	聯合式學分學程	18 學分	樓淑潔
餐旅管理系	餐旅類型創業聯合式學分學程	聯合式學分學程	20 學分	廖晉哲
行銷與流通管理系	(104年度卓越計畫) 網際數位行銷人才培育學程	就業學程	11 學分	許美玉

2. 點選某學程後察看學程簡介及課程規劃。

□ 學程簡介：

登入後可申請修讀學程

★ 嵌入式系統設計應用契合式學分學程 申請修讀	
學程負責人	李鈺華 ☎7705 ✉yuhuaalee@uch.edu.tw
學程名稱	嵌入式系統設計應用契合式學分學程
學程類型	跨領域學程
學程所屬單位	電資學院
修讀限制	不限
學程成立學期	991
修畢最低學分數	必修0學分 選修10學分 備註：基礎課程至少5學分 核心課程至少4學分 應用課程至少1學分
學程簡介	<p>1. 十大新興工業的前四項，包括通訊、資訊、消費性電子及半導體工業，皆與晶片產品之設計應用有關，加上後PC時代極度需要複雜運算功能的數位應用系統，其核心是低成本高效率的即時性嵌入式系統。目前國內非常缺乏嵌入式系統所需之軟體硬體系統整合人才。這個現象也告訴我們嵌入式系統人才是目前產業界要求而且無可取代的人才之一。</p> <p>2. 本學程主要是讓學生了解嵌入式系統相關技能，針對嵌入式系統的設計及應用，進行教學與產業合作，因此能培養出系統設計與產品應用的人才，使其畢業後能向立即投入這項就業市場。</p> <p>3. 修習本學程，將輔導學生考取嵌入式系統相關國內外認證牌照。</p>
學程網址	http://www.csie.cyu.edu.tw/www/index.asp

註：學程簡介中有所有學程相關訊息、學分規定、及其他修讀規定，學生必須詳細閱讀該學程的相關規定後，點選上方【申請修讀】按鈕，送出後始可修讀，學生可隨時登入該系統察看目前修課完成狀況，修讀完成後請線上列印學程證明書申請表。

註：學程詳細資訊請依據各學程之「學程規畫書」為主，而修業規定請參照教務處網頁中「健行科技大學學分學程設置辦法」。

□ 課程規劃：

課程簡介及1052學期開課資訊 *列印*				
課程	學分/學時	類型	備註	1052學期 開課資訊
微算機架構	3/3	選修	基礎課程-資工	☑其它承認課程 CS0057(微算機架構 / 資工/日四技)
(1)計算機組織 (2)計算機結構 (3)計算機組織與結構	3/3	選修	基礎課程(請擇一修課) (1)資工(2)電機(3)電子	☑其它承認課程
微算機原理與應用	3/3	選修	基礎課程-電子	☑其它承認課程
微處理機應用	3/3	選修	基礎課程-電機	☑其它承認課程
計算機程式設計(C語言)	3/3	選修	基礎課程-電機	☑其它承認課程

學程必選修課程資訊

本學期開設課程

五. 通識課程

本校通識課程依據自106學年度起規劃如下：

■ 通識核心課程

以傳達本校創校理念及校訓之核心價值，使學生在追求知識技能的同時，能培養生活世界中所應具備之文化素養與倫理價值觀為目標。本課程共分為四個核心向度，包括經典與當代社會、歷史文明與藝術、生命與社會關懷、科學技術與社會，每個向度必修4學分，總計16學分。



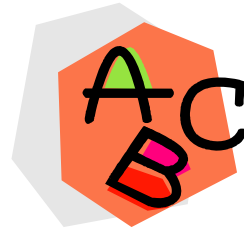
- ☛ 單位：通識教育中心
- ☛ 網址：http://aps2.uch.edu.tw/acade_search/GE/index.htm
- ☛ 分機：4581196#6500、6501

六. 外語課程

本校自106學年度起入學之日間部四技學生，須修畢外語必修課程共8學分，分為：(1)大一外語模組：包括外語(一)2/2、外語(二)2/2，共4學分；(2)大二外語模組：包括外語(三)2/2、外語(四)2/2，共4學分。為提供學生多元的外語選擇與訓練，開設課程包含英文、法文、德文、西班牙文、俄文、日文、韓文、越南文、泰文、馬來文等共十種外語課程，培養學生的就業競爭力與國際移動力。其中，外語(一)、(二)由學生任選一種外語修讀，外語(三)、(四)可延續同一外語；或選擇另一不同之外語(一)、(二)修讀，【例如，可選擇：日文(一)、(二)、(三)、(四)或日文(一)、(二)加德文(一)、(二)】。

【備註】：外語修業規定詳各系課程標準。

依據「健行科技大學學生外語能力檢定實施辦法」，本校日間部學生，除修習大一與大二必修英文課之外，須於在學期間完成本校認可之校外公證機構之外語能力檢定認證，並達及格標準方准予畢業。未達到前述規定者，須持校外外語檢定認證成績單，報名參加本校語言教學中心舉辦之「健行科大英語基本能力檢測」（應外系學生由應外系另訂之），及格者方准予畢業。完成本校三學年課程（四技）或一學年課程（二技）後，未取得本校舉辦之「健行科大英語基本能力檢測」及格證明者，可登記修習暑修之「檢定英文」，課程學習總成績合格者，方符合畢業資格。暑修費用由學生自行負擔。以上規定將依照現行之「健行科技大學學生外語能力檢定實施辦法」實施。其他未盡詳述訊息請洽語言教學中心，【教務處】→【語言教學中心】。



- ☛ 單位：語言教學中心
- ☛ 網址：<http://web.uch.edu.tw/language/>
- ☛ Facebook粉絲專頁：健行語言成長社群<http://goo.gl/7ozo9v>
- ☛ 分機：4581196#7601、7606

七. 服務學習

服務學習為四技一年級新生**必修零學分課程**，安排一學期12小時的志願服務基礎培訓課程，另一學期進行12小時的勞作教育服務體驗（校園打掃），畢業前需修滿兩個學期成績及格。

106學年度起，大一新生（106年9月入學者）及新轉學生於一學期內完成志願服務基礎培訓課程和勞作教育（校園打掃），**畢業**

前需修滿一個學期成績及格。

大二以後之補修或重修者，需於每學期教務處公告之第二階段加退選之選課系統加選，並親自到服務學習中心辦公室登記打掃工作。

重補修者請依照個人入學時各學系規定之【課程標準】修滿規定學期數。



☛ 單位：學務處→服務學習中心

☛ 網址：http://budget.sa.uch.edu.tw/sao/activity/learn_news.php

☛ 分機：4581196#3512、3518

八. 校外實習

為使學生於在學期間能累積實務經驗，與學科理論相驗證，增進學生知能，並培養專業的服務精神，以提昇學生職場競爭力，本校學生得依據「健行科技大學學生校外實習實施辦法」申請校外實習，並折抵修課學分，詳細資訊請洽本校實習輔導組，【技術合作處】→【實習輔導組】。



☛ 單位：技合處→實習輔導組

☛ 網址：http://aps2.uch.edu.tw/asp_work/techcoop/tech/1004/i/index.asp

☛ 分機：4581196#3110、3111、3955

九. 其他

1. 「暑期選課」及「跨校選課」相關資訊請於教務處網站中查詢：
【教務處網頁】→【課程資訊】。
2. 其他選課相關問題請洽教務處課務組，分機3310~3312。



國際企業經營系

「航空服務與行銷企劃組」及
「觀光行銷與休閒管理組」



一、使命

根據本校及商學院發展目標，本系教育使命為「提供服務業所需專業技術，培養服務業所需的國際化人才」；國企系課程之設計，以培育高素質、訓練有素並遵守職場倫理之國際企業經營專才為目的。我們的教育目標在培養學生（1）踏實工作態度（Sincerity）（2）資訊運用能力(Information)（3）語文基本能力(Language)（4）專業管理能力（Professional capability）。

為配合桃園、中壢周邊地區產業發展趨勢，培養國際服務業所需在地人才，支援桃園航空城建設計畫，繁榮大桃園地區，本系分「航空服務與行銷企劃組」及「觀光行銷與休閒管理組」兩組招生，分別規劃其專業課程；「航空服務與行銷企劃組」設「全球航空服務管理契合式學分學程」，足以滿足該組學生學習興趣與職場就業之多元需求。「觀光行銷與休閒管理組」設「全球觀光行銷管理契合式學分學程」，課程則根據當前台灣觀光與休閒產業發展趨勢規劃之全新專業課程。

本系「全球航空服務管理契合式學分學程」培育人力有(1)航空客運服務，包括客艙、運務、票務、訂位等服務；(2)航空貨運服務：包括貿易、物流與地勤服務；(3)航空城管理：包括行政、地勤場站服務，以及旅運、會展行銷等企畫人才。「全球觀光行銷管理契合式學分學程」則讓學生具備觀光休閒經營管理與行銷企劃知識，培育學生具備(1)旅遊行銷(2)會展行銷(3)休閒事業行銷等專業能力。

二、專業能力

除航空服務與行銷企劃組、觀光行銷與休閒管理兩組之專業課程外，另輔以語文、資訊、管理、網路課程。本系教師為支援教學亦成立對應專業學程的教學研究小組；各小組每學期至少集會兩次，討論教學、課程、研究事宜，凝聚課程與專業發展共識。

表 1 國企系專業學程與教師專長分類

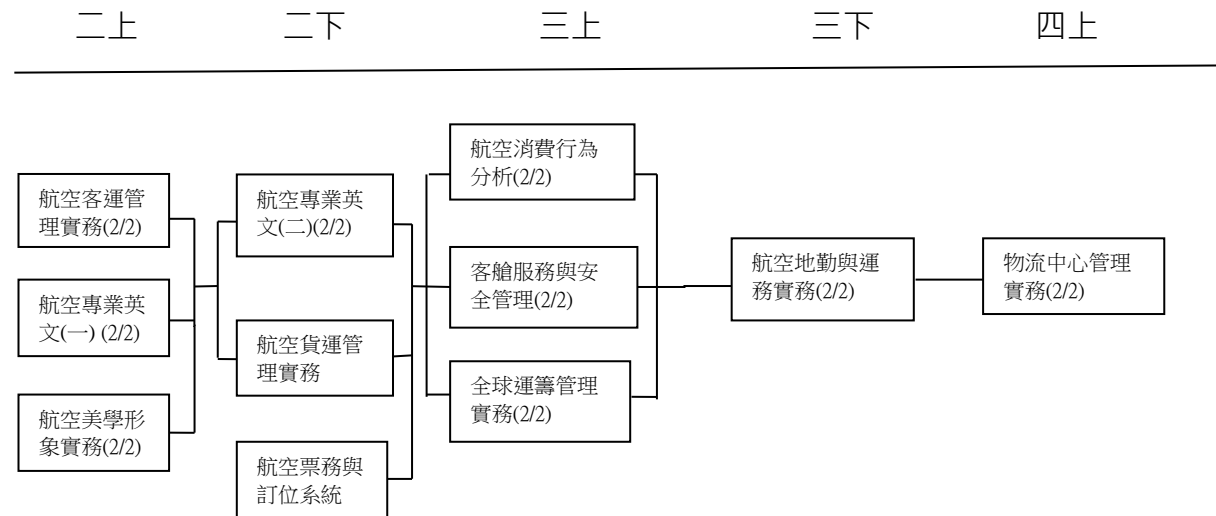
分組課程	老師
航空服務與行銷企劃組	呂慈恩、陳明孝、賴勇成、林建偉、莊育詩、薛朝勇
觀光行銷與休閒管理組	彭開琮、楊適如、樓禎祺、施鳳鳴、吳偉立、李宜致、盧筱筠
語文、資訊、數位與網路	薛朝勇、林建偉、莊育詩

三、專業課程簡介

為使學生瞭解航空服務與行銷企劃組、觀光行銷與休閒管理兩組應修習之課程，各教學研究小組將其核心專業課程設計成「學習地圖」，學生可據此調整修課狀況，選讀最感興趣之專業學程課程；同時，各教學研究小組鑽研其專業領域可報考之證照、資格，遴選符合本系學生能力，並能增進就業競爭力者，彙編成「證照地圖」，學生可據此研擬專業發展方向，進行職涯規劃，選擇報考適當之證照、資格；最後，各專業學程根據學習地圖、證照地圖與就業市場狀況，進一步設計各專業學程之「就業地圖」，幫助學生瞭解專業課程、證照資格與日後求職就業之關聯性，促其早日備妥應具備之專業能力。茲將觀光行銷與休閒管理及航空服務與行銷企劃組之課程規劃列示於後，期望同學們據此認識各組課程之內涵，進一步瞭解個人之興趣與專業發展方向。

(一) 「航空服務與行銷企劃組」課程規劃

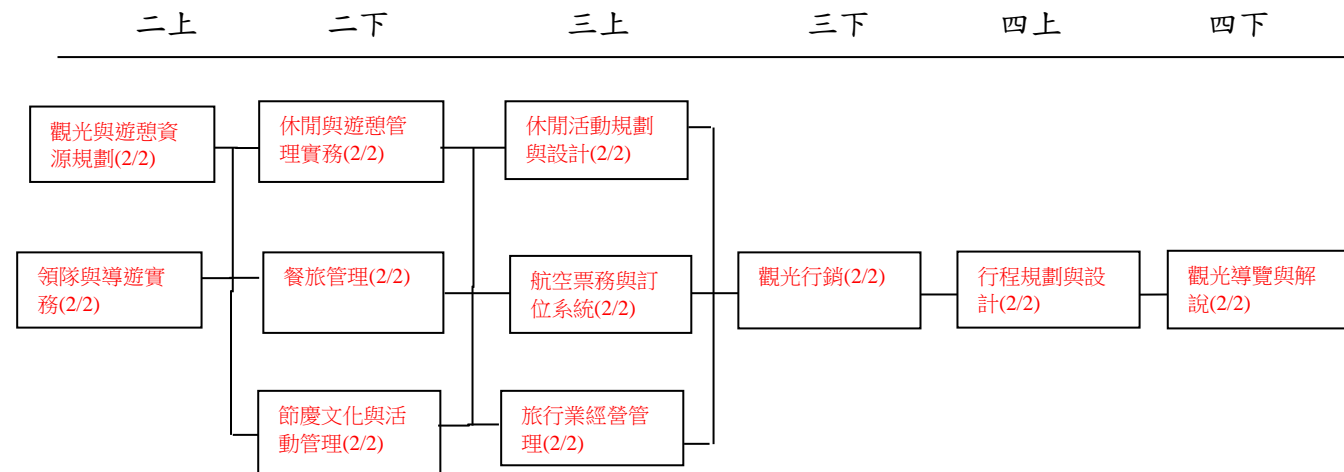
1.本組必選之「全球航空服務管理契合式學分學程」課程架構圖



第一學年		第二學年		第三學年		第四學年		證照	就業
上學期	下學期	上學期	下學期	上學期	下學期	上學期	下學期		
		航空氣象原理與實務	美姿美儀與彩妝實務	飛行原理(一):基礎航空器概論		國際商務談判實務	供應鏈管理實務	籌人才-倉儲與運輸管理(中華民國物流協會)	<ul style="list-style-type: none"> ● 倉儲、物流、運輸、場站、物流管理人員 ● 桃園機場業務人員 ● 船務/押匯/報關人員
		航空法規與手冊	飛行原理實務:飛航計畫書撰寫			客艙服務進階實務(一)	國際海空運輸與保險實務		
			航空氣象服務			海關模擬系統實務	產品創新與設計		

(二)「觀光行銷與休閒管理組」課程規劃

1.本組必選之「全球觀光行銷管理契合式學分學程」課程架構圖



2. 「觀光行銷與休閒管理組」課程地圖

第一學年		第二學年		第三學年		第四學年		證照	就業
下學期	上學期	下學期	上學期	下學期	上學期	下學期	上學期		
國際政經分析	經濟學(一)	休閒與遊憩管理實務	觀光與遊憩資源規劃	觀光行銷	觀光英語(一)	旅遊安全與衛生	溫泉觀光	<ul style="list-style-type: none"> ● 國家普通考試 ● 華語領隊人員 ● 華語導遊人員 ● 外語領隊人員 ● 外語導遊人員 ● Abacus 及 Amadeus 航空訂位系統證照 ● 美國飯店業協(AH&LA)餐旅服務業督導 CHS 認證 	<ul style="list-style-type: none"> ● 旅遊行銷人員：國內外旅遊、旅行團、旅遊景點與城鄉之行銷組合規劃管理人員。 ● 休閒事業行銷人員：包括遊樂場、渡假村、俱樂部與休閒農場之經營管理與促銷組合之管理人員。
經濟學(二)	會計學概論	節慶文化與活動管理	領隊與導遊實務(證照輔導)	觀光英語(二)	休閒活動規劃與設計	觀光導覽與解說★	行程規劃與設計★		
管理學概論	計算機概論(TQC)	餐旅管理	觀光統計學	俱樂部經營實務	網頁設計	會展活動規劃與管理	遊樂區經營實務		
會展經營實務	企業經營概論	台灣觀光夜市實務	世界旅遊與飲食文化	旅遊導覽實務	旅行業經營管理	休閒農場經營實務	民宿經營實務		
觀光與航空地理	觀光資源概論	觀光日語(二)	觀光工廠實務	醫療與美容觀光	主題樂園經營實務	銀髮族休閒活動規劃	地方文化創意產業個案研討		

第一學年		第二學年		第三學年		第四學年		證照	就業
下學期	上學期	下學期	上學期	下學期	上學期	下學期	上學期		
觀光休閒 探索體驗	觀光實務	觀光韓語 (二)	觀光日語 (一)	觀光休閒 產業趨勢 分析	觀光行政與 法規	休閒不動 產開發理 論與實務	觀光休閒 產品創新 與設計	<ul style="list-style-type: none"> ● 會議展覽專業人員認證 餐旅服務、中西廚藝、烘培、調酒技術士、國際咖啡師：AH&LA、HACCP、City&Guilds、TQC、LCCI... 等機構之觀光，休閒與行銷專業認證 環境教育行政人員 	<ul style="list-style-type: none"> ● 會展行銷人員：包括會議展覽、節慶活動、獎勵旅遊之規劃、設計、促銷與廣告管理人員。 ● 休閒農業與社區觀光產業：第一線：遊樂景點工作人員、休閒娛樂事業客戶服務人員、導覽解說人員 第二線：會議中心服務經理人員、運動、休閒及文化中心經理人員
		觀光西班牙語(二)	觀光韓語(一)	渡假村經營實務	消費者保護法	國家公園與森林休閒資源	永續農業旅遊		
		人力資源管理	觀光西班牙語(一)	領隊實務	策略管理	產品創意與行銷	觀光遊憩消費行為		
		辦公室軟體	行銷決策實務	品牌管理實務	整合行銷溝通實務	門市服務	文化創意行銷		
			鐵道旅遊與觀光經濟	組織行為學	廣告管理	簡報與履歷表撰寫	會展與導覽英文		
				行銷企畫書撰寫實務	航空票務與訂位系統(證照輔導)	運動觀光	零售業管理		
				美姿美儀與彩妝實務			會展行銷與獎勵旅遊		

<p>航空服務與行銷企劃組</p>	<p>本組培育專業人力有：(1)航空客運服務，包括客艙、運務、票務、訂位等服務；(2)航空貨運服務：包括貿易、物流與地勤服務；(3)航空城管理：包括行政、地勤場站服務，以及旅運、會展行銷等企畫人才。修習本學程，將輔導學生考取國家特種考試之民航人員考試(三等)、關務人員特考、ABACUS 航空訂位證照、會議展覽專業人員認證、Certified Professional Logistician 物流助理管理師(SOLE)、初級物流運籌人才 - 物流管理(中華民國物流協會)及倉儲與運輸管理(中華民國物流協會)等證照資格，以順利進入航空服務業。</p>
<p>本組必選之「國際航空服務管理契合式學分學程」修習課程</p>	<p>航空客運管理實務、航空專業英文(一)、(二)、航空美學形象實務、航空貨運管理實務、航空票務與訂位系統(證照輔導)、航空消費行為分析、客艙服務與安全管理、全球運籌管理實務、航空地勤與運務實務、物流中心管理實務</p>
<p>觀光行銷與休閒管理組</p>	<p>本組之設立宗旨在培育以下三組專業人力：(1)旅遊行銷：包括國內外各類型旅遊、旅行團活動、風景區及城鄉旅遊景點之行銷組合規劃管理；(2)會展行銷：包括會議展覽、節慶活動、獎勵旅遊之規劃、設計、促銷與廣告管理；(3)休閒事業行銷：包括遊樂場、渡假村、俱樂部與休閒農場之經營管理與促銷組合管理。</p>
<p>本組必選之「國際觀光行銷管理學分學程」修習課程</p>	<p>觀光與遊憩資源規劃、領隊與導遊實務(證照輔導)、休閒與遊憩管理實務、餐旅管理、休閒活動規劃與設計、觀光行銷、節慶文化與活動管理、航空票務與訂位系統(證照輔導)、旅行業經營管理、行程規劃與設計、觀光導覽與解說。</p>

國企系「民航機師與飛航管理」契合式學分學程

1. 設立目的：本學程之設計乃根據學校「快樂學習、充分就業、永續發展」之教學目標，秉持技職教育之精神，配合國家經濟政策與航空產業發展趨勢，培養學生專業能力、就業能力與社會能力，兼顧「最後一哩就業學程」之精神，以務實課程與實習規劃，訓練理論與實務兼備，具備國際航空視野之商業飛機駕駛員，助其順利進入航空公司接受培訓，成為民航客機機師；對於無法擔任機師者，亦鼓勵他們加強學科，參加民航局特考，通過後可成為管理空中交通的飛航管制員。
2. 學程特色：經由本學程，國企系「航空服務組與行銷企畫組」提供之專業訓練將延伸至民航機師培訓與飛航管制專業。本學程依據產業學院計畫實施要點設計，不僅招收國企系之學生，也對全校大二(含)以上學生開放選修，目的在吸收本校最優秀之學生就讀。透過與專業飛航訓練機構—安捷飛航訓練中心之合作，本學程期以兩年之時程，培育出航空業極為欠缺之民航客機機師人才。

3. 民航機師與飛航管理(契合式)學分學程課程規劃

課程名稱	開課年級與學期	學分數/時數	相關證照	對應職類
飛行原理(一):基礎航空器概論	2 上	2/2	<ul style="list-style-type: none"> ● 私人駕駛執照 (PPL) ● 儀器飛行駕駛員 (IR) ● 商業飛行駕駛員 (CPL) ● 國家特種考試：民航人員考試「飛航管制科」 ● 民航局簽派員資格 	<ul style="list-style-type: none"> ● 航空公司飛行機師 ● 航空公司簽派員 ● 航空公司航務地勤人員 ● 航空公司運務地勤人員 ● 民航局飛航管制員(民航特考及格)
航空氣象原理與實務	2 上	2/2		
飛行原理(二)：飛航環境概論	2 下	2/2		
航空氣象服務	2 下	2/2		
飛行原理實務：飛航計畫書撰寫	3 上	2/2		
航空法規與手冊	3 上	2/2		
航空事故與人為因素	3 下	2/2		
暑期校外實習(一)	3 暑	3/3		
校外實習(一)	4 上	3/3		
飛航管制實務	4 上	2/2		
航空簽派實務	4 下	2/2		

～國企系祝所有學生在健行四年快樂學習、大四實習、畢業即就業～